

Příloha: Analýza návštěvnosti města Plzně v roce 2015

Analýza návštěvnosti města Plzně v roce 2015

Plzeň – TURISMUS, p.o.

23.6.2016

Obsah

1. Účel a metody sběru dat cestovního ruchu	3
2. Hlavní zjištění 2015	5
2.1. Data Českého statistického úřadu – turisté nocující v oficiálních hromadných zařízeních.....	5
2.2. Monitoring signálních dat mobilních operátorů	6
2.3. Face to face průzkum - motivační šetření návštěvníků města	7
2.4. Data Plzně – TURISMU, p.o.	7
3. Vybrané údaje z celoročního sběru dat	8
3.1. Analýza návštěvnosti Plzně 2012-2015	8
3.1.1. Ubytovací kapacity	8
3.1.2. Využití kapacit	9
3.1.3. Návštěvnost.....	10
3.1.4. Kongresová turistika.....	13
3.1.5. Postavení Plzně ve srovnání s krajskými městy ČR.....	15
3.1.6 Postavení Plzně ve srovnání s vybranými turisticky atraktivními městy ČR.....	18
3.2. Monitoring signálních dat mobilních operátorů	19
3.2.1. Návštěvnost.....	19
3.2.2. Původ návštěvníků	20
3.2.3. Osobodny	22
3.3. Face to face průzkum: motivační šetření návštěvníků v ulicích města	26
3.4. Data p. o. Plzeň – TURISMUS.....	31
4. Meziroční srovnání 2015 a 2016	33
4.1. ČSÚ - 1. čtvrtletí 2015 versus 1. čtvrtletí 2016	33
4.2. Data mobilních operátorů - 1. čtvrtletí 2015 versus 1. čtvrtletí 2016.....	34

1. ÚČEL A METODY SBĚRU DAT CESTOVNÍHO RUCHU

Data o návštěvnosti místa jsou základem tvorby marketingu každé destinace. Plzeň – TURISMUS dlouhodobě sleduje vývoj cestovního ruchu v Plzni, přičemž v roce 2015 byl i z důvodů Evropského hlavního města kultury realizován tento sběr v naprosto mimořádném rozsahu. Objektivně a přesně zjištěné počty návštěvníků města jsou nejen důležitým ukazatelem úspěšnosti Plzně jako turistické destinace, ale především základem efektivního marketingu cestovního ruchu.

P.o. Plzeň – TURISMUS se v rámci svého celoročního sběru dat cestovního ruchu v roce 2015 opírala o tyto zdroje:

- Data z veřejné databáze ČSÚ - zejména údaje o počtech turistů a jejich přenocování v tzv. HUZ - hromadných ubytovacích zařízeních. Jde o jedinou metodu zjišťování efektivity cestovního ruchu, kterou lze použít pro srovnání v celostátním měřítku, popř. mezinárodním měřítku.
- Analýza návštěvnosti Plzně v letech 2012 – 2015 - analýza ubytovacích kapacit a návštěvnosti Plzně, včetně porovnání s návštěvností Plzeňského kraje, ostatních krajských měst a vybraných turisticky atraktivních měst byla zpracována na základě detailních neveřejně přístupných dat ČSÚ.
- Monitoring signálních dat mobilních operátorů - Plzeň je prvním městem v ČR, kde byla tato metoda uplatněna v rozsahu celého města během celoročního sledování. Metodiku zpracovala společnost CE Traffic ve spolupráci s p.o. Plzeň-TURISMUS, ČSÚ a agenturou CzechTourism. Touto unikátní metodou bylo možné zjistit množství jednodenních návštěvníků, tedy veličinu, která se jen velmi obtížně odhaduje a neexistuje pro ni žádná jiná přesná metoda měřitelnosti.
- Face to face průzkumy v ulicích města zajišťované p.o. Plzeň –TURISMUS od roku 2012. Takzvaný motivační průzkum zjišťuje sociodemografický profil návštěvníků a jejich pohled na Plzeň jako turistickou destinaci.
- Data o návštěvnosti turistických cílů v Plzni - vlastní data Plzně-TURISMU průběžně získávaná od turistických cílů za období od roku 1990.
- Data z OÚD MMP o počtu přenocování v návaznosti na výběr poplatků z ubytovacích kapacit - data OÚD nejsou kompatibilní s ČSÚ, neboť jsou založena i na využití části ubytovacích kapacit, které nejsou primárně určeny pro účely cestovního ruchu.

Výsledky z těchto šetření a statistických dat lze v určitých parametrech vzájemně porovnávat a získat tak relativně přesný obrázek o počtech a původu návštěvníků města, okolnostech jejich pobytu v Plzni, jejich motivacích a názorech na Plzeň.

Nutné základní pojmy cestovního ruchu

Definice cestovního ruchu podle světové organizace cestovního ruchu UNWTO - Cestovní ruch je činnost osob cestujících do míst a pobývajících v místech **mimo své obvyklé prostředí** po dobu kratší než jeden ucelený rok, za účelem trávení volného času a služebních cest.

Cestovní ruch tedy není – jak se mnoho lidí domnívá – jen cestování za zábavou, na dovolenou či třeba za poznáváním měst. Účel cesty může být libovolný, návštěvník nesmí však být v destinaci zaměstnán na hlavní či vedlejší pracovní poměr.

- Turista - přespí v HUZ či jinde, čili je v destinaci nejméně 2 dny
- Rezident - domácí (český) turista
- Nerezident - zahraniční turista
- Jednodenní návštěvník - v destinaci nepřespí. Návštěvník města ve významu cestovního ruchu = souhrnné označení, nerozlišuje se, zda se jedná o jednodenního návštěvníka nebo turistu.
Návštěvník města ≠ návštěvník (účastník) akcí (ten bývá většinou místní občan)
- Počet příjezdů – počet turistů v HUZ
- Počet přenocování – celkový počet přenocování (strávených nocí) hostů ubytovaných v HUZ ve sledovaném období.
- Průměrná doba pobytu je o jeden den delší než průměrný počet přenocování.

Seznam vybraných zkratk

ČSÚ	český statistický úřad
ČVL	čisté využití lůžek
ČVP	čisté využití pokojů
KIT	kongresový a incentivní turismus

HUZ – hromadné ubytovací zařízení (zařízení s nejméně 5 pokoji a zároveň 10 lůžky)

2. HLAVNÍ ZJIŠTĚNÍ 2015

2.1. Data Českého statistického úřadu – turisté nocující v oficiálních hromadných zařízeních

Ubytovací kapacity Plzně

Na území města Plzně bylo v roce 2015 evidováno **66 aktivních hromadných ubytovacích zařízení** s celkovou kapacitou 2 600 pokojů a **5 500 lůžky**. Jde o necelých 20 % lůžkové kapacity celého Plzeňského kraje.

Návštěvnost Plzně

Podle ČSÚ v roce 2015 přijelo do Plzně **260 404 turistů**, z toho 159 146 nerezidentů a 101 258 rezidentů. V porovnání s rokem 2014 jde o nárůst o 16,2 %, u nerezidentů dokonce o 18 %, u rezidentů o 13,6 %. Hranice počtu přenocování se poprvé přiblížila k půl milionu (493 903 nocí), oproti roku 2014 jde o nárůst o necelých 14%.

Struktura zahraničních návštěvníků podle ČSÚ

Díky geografické poloze Plzně mají v příjezdovém turismu výsadní postavení **Němci** (počet turistů 69 083, tj. 43% všech nerezidentů). Druhou nejčastější skupinou jsou **Rakušané** (11 000, tj. 6,9 % všech nerezidentů), tedy polovina všech zahraničních turistů je německy mluvících. Dalšími nejčastějšími návštěvníky jsou **Slováci** a **turisté z asijských zemí (Jižní Koreje a Číny)**.

Porovnání s krajskými a vybranými turisticky atraktivními městy

Město **Plzeň** je od roku 2009 čtvrtým **nejnavštěvovanějším krajským městem** (v počtu turistů i přenocování) za Prahou, Brnem a Karlovými Vary. Tuto pozici Plzeň uhájila i v roce 2015, kdy se např. v Ostravě konaly velká mezinárodní sportovní akce. V porovnání se všemi krajskými městy včetně Prahy měla **Plzeň v roce 2015 nejdynamičtější vývoj v počtu příjezdů turistů** (+16,2 %). Návštěvnost města snese srovnání i s turisticky nejatraktivnějšími lokalitami ČR, např. s Českým Krumlovem (206 tis. turistů) či např. Špindlerovým Mlýnem (258 tis. turistů, tedy o cca 2 tisíce méně než Plzeň – naopak v počtu přenocování dosahuje Špindlerův Mlýn téměř dvojnásobné hodnoty).

Kongresová turistika

Ačkoliv je Plzeň destinací se středním potenciálem rozvoje kongresového a incentivního turismu (absence kongresového centra), její koncentrace kongresových aktivit v rámci Plzeňského kraje byla v roce 2015 výrazná. V plzeňských ubytovacích zařízeních i se uskutečnilo 477 akcí s více než 50 účastníky, což je 87,4 % ze všech akcí KIT Plzeňského kraje.

2.2. Monitoring signálních dat mobilních operátorů

(zpracovatel spol. CE Traffic)

Monitoringem signálních dat mobilů bylo zjištěno, že v roce 2015 bylo v Plzni celkem 3 371 715 **návštěvníků**, z toho **2 837 328 jednodenních** návštěvníků a 534 387 **turistů**. Počet zahraničních turistů (147 555) se do značné míry shoduje s ČSÚ (159 146), výrazný je rozdíl v domácích turistech (386 832), kteří kromě oficiálních HUZ častěji nocují v jiných zařízeních, např. u příbuzných a známých, v improvizovaných stanových městečkách, školách a ubytovnách apod.

TOP 5 zdrojových zemí:

Německo
Ostatní země (tj. asijské země)
Rakousko
Slovensko
Polsko

TOP 5 zdrojových krajů v ČR:

Plzeňský kraj
Hlavní město Praha
Středočeský kraj
Jihočeský kraj
Karlovarský kraj

TOP 5 dní s největším počtem návštěvníků ve městě:

den	počet návštěvníků celkem	*významné akce konané v těchto dnech
2. 5.	39 001	Slavnosti svobody
3. 10.	33 802	Pilsner Fest
1. 5.	32 895	Slavnosti svobody
25. 4.	29 807	Bavorské dny, Majáles
22. 5.	28 719	Fresh festival, Koncert Kabát, Muzejní noc,

* Návštěvnost v některých dnech vysoce převyšuje průměrné hodnoty, nepochybně i vlivem pořádaných akcí. Jedná se však o návštěvnost celého města, nikoliv jen návštěvnost konkrétních akcí.

2.3. Face to face průzkum - motivační šetření návštěvníků města

(zpracovatel spol. PPM Factum)

- Mezi nejčastěji spontánně jmenované atributy, které se návštěvníkům vybavily v souvislosti s Plzní v roce 2015, jsou: **pivo** (66 %), **EHMK** (12 %), **Škoda** (8 %), **architektura a památky** (7 %) a **sport** (6 %).
- Nejčastěji jmenovaným důvodem cesty do Plzně byla návštěva **pamětihodností**, tento důvod uvádí v průměru 33 % jako „hlavní“ a 73 % jako „další“. Na druhém a třetím místě se mezi hlavními důvody objevují **rekreace, sport a zábava** (22 %) a **návštěva příbuzných anebo známých** (16 %).
- Většina návštěvníků byla v Plzni spokojena (49 % velmi spokojen, 50 % spíše spokojen). **Pokud zaznely negativní názory, nejčastěji návštěvníkům vadili bezdomovci a pochybné existence (10 %)**. Jako další nedostatky jmenovali **nečistotu, absenci aquaparku, bazénu a hřiště, objížďky, nepřehlednou dopravu a špatné parkování**. Na stupnici hodnocení různých aspektů pobytu ve městě dostaly nejhorší hodnocení péče o bezpečnost návštěvníků, městská hromadná doprava, péče o čistotu města, veřejná WC a možnost parkování. Naopak nejlépe byly hodnoceny ubytovací a stravovací služby.

2.4. Data Plzně – TURISMU, p.o.

Návštěvnost turistických cílů v Plzni

V Plzni je více než 25 turistických celoročně či sezónně využívaných atrakcí (turistických cílů). Do žebříčku TOP 10 nejnavštěvovanějších turistických cílů České republiky stabilně patří Plzeňský Prazdroj, který v roce 2015 dosáhl rekordního počtu 716 000 návštěvníků (po změně metodiky v roce 2014 jsou započítáváni i účastníci akcí v areálu pivovaru). Zoo Plzeň je se 436 753 návštěvníky pátou nejnavštěvovanější zoo v ČR.

Turistické informační centrum

Turistické informační centrum na náměstí Republiky je pobočkou p. o. Plzeň – TURISMUS. V roce 2015 zaznamenala několikanásobný nárůst obchodních aktivit - pětkrát vyšší počty skupinových prohlídek, trojnásobný nárůst zprostředkování ubytování a prodej suvenýrů ve více než dvojnásobné hodnotě proti roku 2014, a to i přes „konkurenci“ druhého prodejního místa v dočasném IC Plzně 2015 na náměstí Republiky.

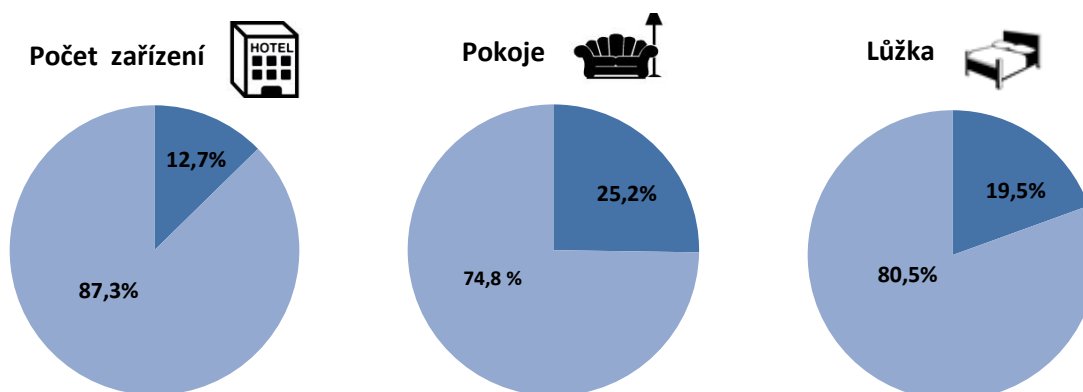
3. VYBRANÉ ÚDAJE Z CELOROČNÍHO SBĚRU DAT

3.1. Analýza návštěvnosti Plzně 2012-2015

3.1.1. Ubytovací kapacity

Na území města Plzně bylo v roce 2015 evidováno celkem **66 aktivních** hromadných ubytovacích zařízení. Celkem své kapacity nabízelo mj. 29 hotelů, 18 penzionů, tři kempy či sedm turistických ubytoven. **Počet pokojů** dosáhl **2,6 tisíce**. Lůžková kapacita pro cestovní ruch byla **5,5 tisíce lůžek**. Oproti roku 2014 se jedná o mírný nárůst stavu kapacit. Plzeň nabízí **19,5 % z lůžkových kapacit celého Plzeňského kraje**. Průměrně je plzeňské ubytovací zařízení co do počtu pokojů **2x větší** než je krajský průměr.

Podíly města Plzně na kapacitách v kraji, rok 2015



Ubytovací kapacity dle městských obvodů, rok 2015

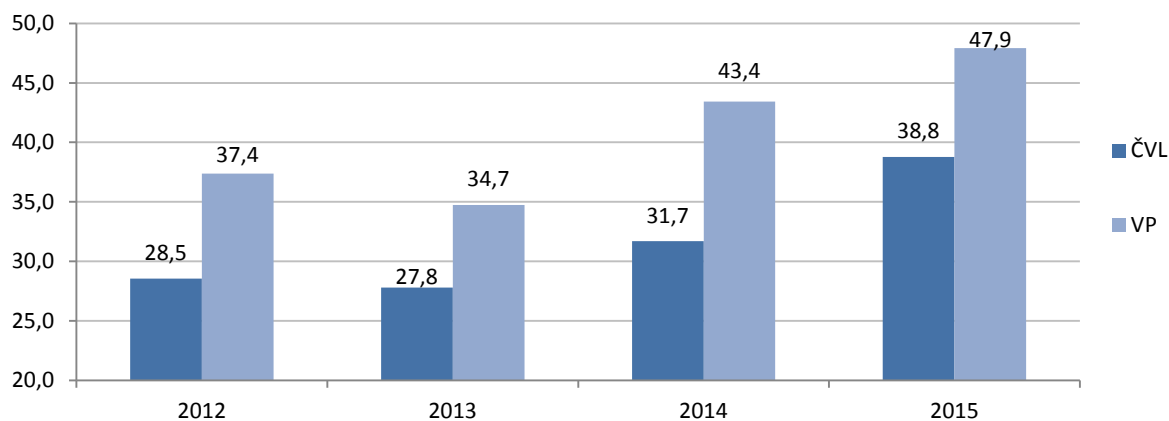
MO	Počet aktivních HUZ	Pokoje	Lůžka	Místa pro stany a karavany
MO Plzeň 1	16	600	1 527	160
MO Plzeň 2	6	470	995	0
MO Plzeň 3	39	1 430	2 822	140
MO Plzeň 4+5+8 *	5	96	205	0
Celkem Plzeň	66	2 596	5 549	300

* Z důvodu ochrany individuálních údajů je kapacita za MO Plzeň 4, 5 a 8 uvedena kumulovanou formou. Na MO Plzeň 6, 7, 10 nejsou evidována ubytovací zařízení v kategorii HUZ.

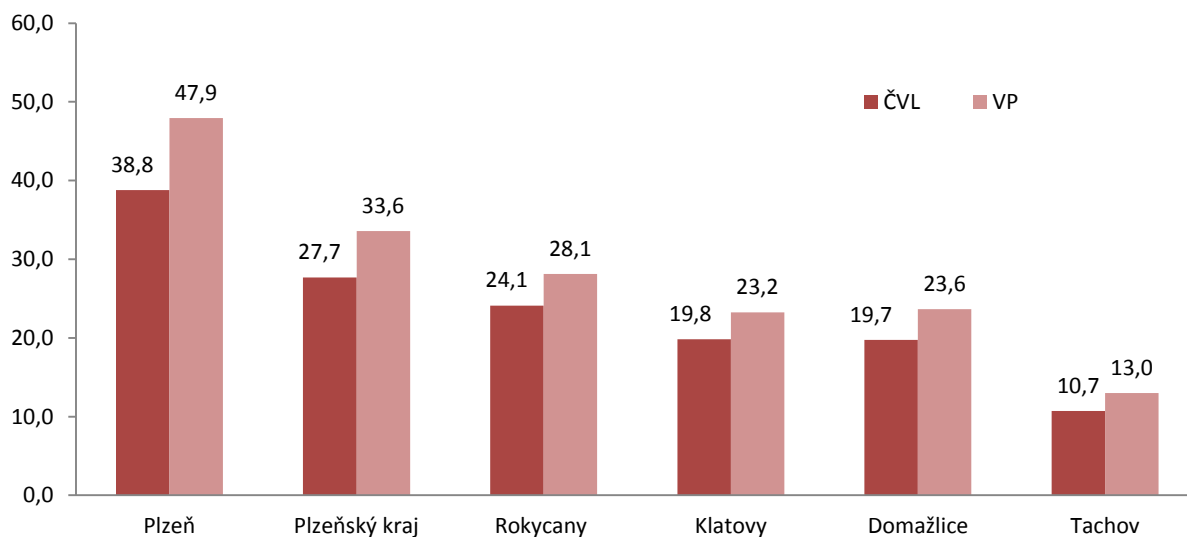
3.1.2. Využití kapacit

Pokoje v hotelích a penzionech byly v roce 2015 **využity ze 47,9 %**. Oproti roku 2014 to bylo o 4,5 p.b. více. Obsazenost **lůžek dosáhla 38,8 %**, což představovalo meziroční zvýšení o 7,1 p.b. Silnými měsíci byly **červenec a srpen**, kdy obsazenost pokojů **přesáhla 60 %**. Plzeň má nejlepší obsazenost ubytovacích kapacit v kraji.

Využití kapacit HUZ v Plzni v roce 2015, hotely a penziony (v %)



Využití pokojů a lůžek ve vybraných městech regionu v roce 2015 (v %)



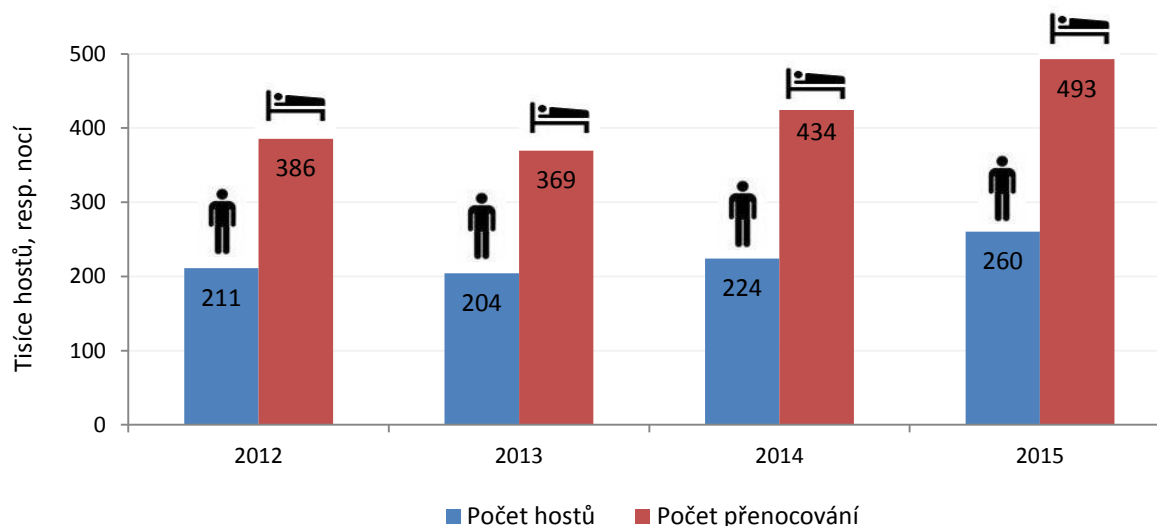
Pozn. Data za Rokycany a Domažlice vykazují nižší, omezenou statistickou spolehlivost.

Zdroj: ČSÚ

3.1.3. Návštěvnost

V kalendářním roce 2015 se **počet ubytovaných hostů** v Plzni zvýšil o **16,2 %**. **Počet přenocování** byl o **13,6 % vyšší** než v roce 2014. Zvýšení návštěvnosti proběhlo ve dvou fázích, s různou intenzitou. V prvním čtvrtletí roku se návštěvnost meziročně navýšila pouze o 3,3 % hostů. Ve **druhém čtvrtletí** došlo k dynamickému zrychlení vývoje a zvýšení počtu turistů o **19,2 %**. Růst návštěvnosti v rozmezí 15 % až 20 % se pak udržel do konce roku.

Návštěvnost hromadných ubytovacích zařízení v Plzni v letech 2012 – 2015



Zdroj: ČSÚ

Návštěvnost podle městských obvodů v roce 2015

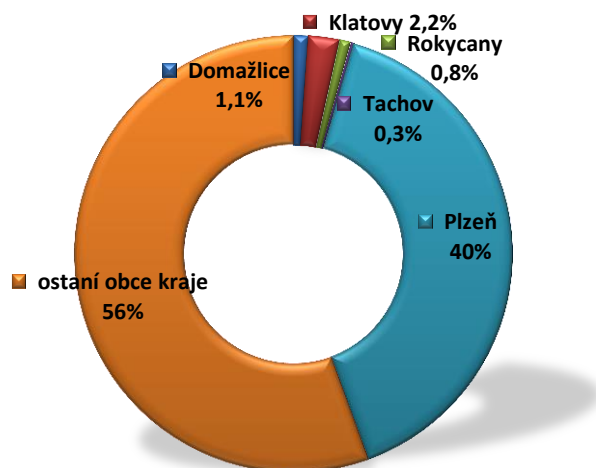
	Počet hostů			Počet přenocování			Meziroční index (%)	
	Celkem	Nerezidenti	Rezidenti	Celkem	Nerezidenti	Rezidenti	Hosté	Noci
MO Plzeň 1	25 312	10 408	14 904	65 269	24 187	41 082	113,1	88,7
MO Plzeň 2	18 505	6 190	12 315	36 939	11 497	25 442	119,0	119,0
MO Plzeň 3	202 251	135 918	66 333	367 665	257 922	109 743	116,3	118,7
MO Plzeň 4+5+8*	14 115	6 482	7 633	23 109	11 201	11 908	116,5	117,4
Celkem	260 183	158 998	101 185	492 982	304 807	188 175	116,2	113,6

* Z důvodu ochrany individuálních údajů je návštěvnost za MO Plzeň 4, 5 a 8 uvedena kumulovanou formou. Zdroj: ČSÚ

Údaje za MO Plzeň 4 vykazují nižší, omezenou statistickou spolehlivost. Na městských obvodech Plzeň 6, 7, 10 nejsou evidována ubytovací zařízení v kategorii HUZ.

Vysoká návštěvnost Plzně v porovnání s dalšími městy Plzeňského kraje podtrhuje turistický význam západočeské metropole. Přestože Plzeň disponuje pouze 20 % lůžkové kapacity kraje, vykazuje 40 % návštěvnosti v rámci celého kraje.

Podíly vybraných měst na návštěvnosti kraje v roce 2015 (v %)



Pozn. Data za Rokycany a Domažlice vykazují nižší, omezenou statistickou spolehlivost.

Zdroj: ČSÚ

Průměrná délka pobytu se v Plzni **meziročně mírně snížila** a nejdelší pobyty byly uskutečněny v letních měsících. V létě turisté přijeli v průměru na 3,5 dne, zatímco v zimě to bylo pouze na 2,8 dne. **60 %** ubytovaných **hostů přijelo ze zahraničí**.

Návštěvnost ze zahraničí podle zemí

Strukturu zahraničních návštěvníků v Plzni ovlivňují mj. geografická poloha, historické souvislosti a dopravní infrastruktura. **Výsadní pozici** v jejím cestovním ruchu **má Německo**, což platí z hlediska příjezdů i přenocování turistů. V průběhu roku 2015 dosáhl **podíl SRN** na příjezdu turistů **43,4 %**, což je **nadprůměrná hodnota** i v celorepublikovém srovnání (na úrovni ČR byl zjištěn podíl 20,3 %).

Na **druhé místo** se v roce 2015 zařadili hosté z **Rakouska**, kterých se v HUZ ubytovalo více než 11 tisíc (6,9 % ze všech nerezidentů). Zároveň byla u nich zaznamenána **nejvýraznější dynamika růstu**, neboť se jedná meziročně o více než dvojnásobný počet osob (+138%).

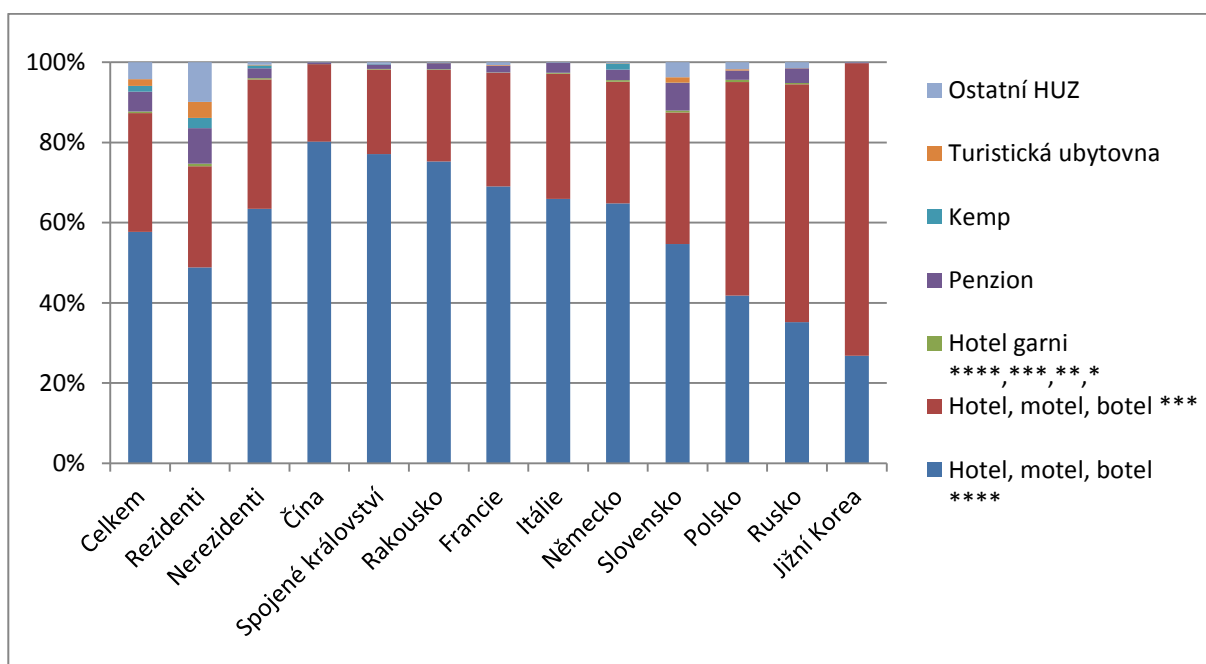
Nejdelší doba pobytu byla zjištěna v případě Japonska (4,4 dne), Velké Británie (4,1 dne) a USA (3,8 dne). **Průměrně jeden host ze zahraničí** v roce 2015 strávil v Plzni **2,9 dne**.

Od roku 2012 byly nejdynamičtější změny zaznamenány v případě **Ruska**. Počet Rusů dramaticky poklesl, v roce 2015 jich přijelo do hotelů a penzionů **3,8 tisíce**, což byla jen **necelá třetina** v meziročním srovnání. Naopak pozitivně lze vnímat **posun asijských zemí (Čína, Jižní Korea) žebříčkem vzhůru**.

HOSTÉ V HUZ VE MĚSTĚ PLZEŇ PODLE ZEMÍ (TOP 10), 2012 – 2015

Pořadí	Název	2012	2013	2014	2015	Index 2013/12	Index 2014/13	Index 2015/14	Podíl z celku - 2015
	Nerezidenti celkem	125 766	120 281	134 892	158 998	95,6%	112,1%	117,9%	100,0%
1.	Německo	40 143	40 391	49 765	69 083	100,6%	123,2%	138,8%	43,4%
2.	Rakousko	4 383	3 703	4 631	11 019	84,5%	125,1%	237,9%	6,9%
3.	Slovensko	5 966	5 396	6 260	7 819	90,4%	116,0%	124,9%	4,9%
4.	Jižní Korea	2 097	5 277	6 243	7 064	251,6%	118,3%	113,2%	4,4%
5.	Čína	2 460	3 842	4 398	5 907	156,2%	114,5%	134,3%	3,7%
6.	Polsko	5 039	5 249	5 527	5 717	104,2%	105,3%	103,4%	3,6%
7.	Francie	4 071	3 210	4 158	4 852	78,9%	129,5%	116,7%	3,1%
8.	Spojené království	4 126	4 042	4 500	4 269	98,0%	111,3%	94,9%	2,7%
9.	Itálie	4 204	3 651	3 771	4 206	86,8%	103,3%	111,5%	2,6%
10.	Rusko	13 760	14 213	11 603	3 759	103,3%	81,6%	32,4%	2,4%

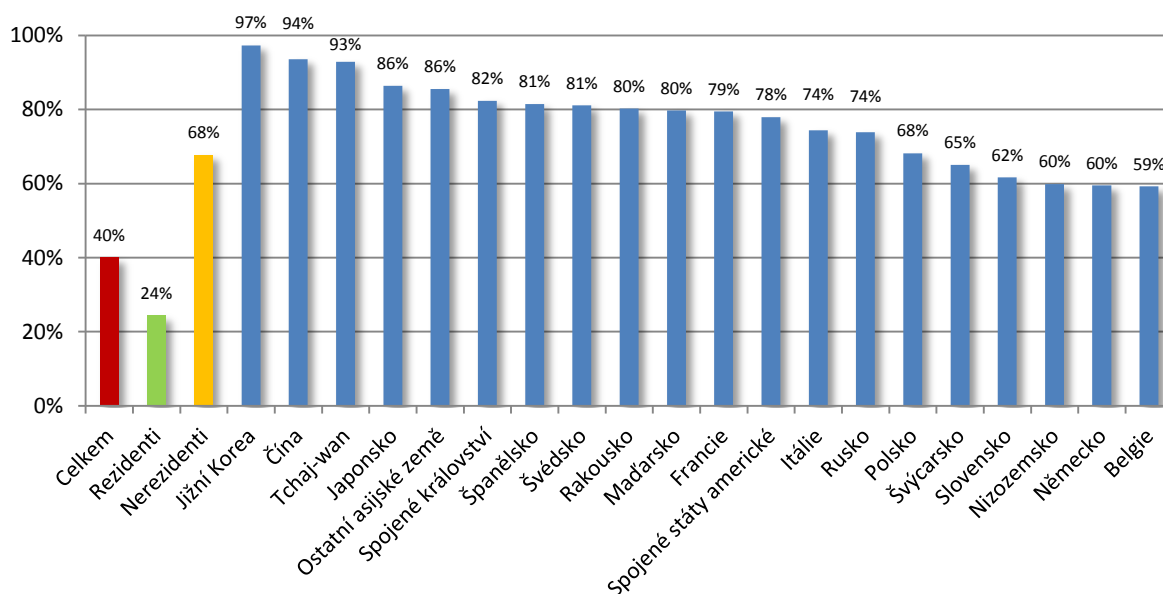
Hosté z TOP 10 podle kategorie ubytování ve městě Plzeň v roce 2015



Pozn. Země jsou seřazeny podle míry využití nejvyšší kategorie ubytování (4*) v roce 2015.

Zdroj: ČSÚ

Hosté z TOP 20 podle míry koncentrace z celého kraje do Plzně v roce 2015



Pozn. Vyjadřuje %-ní podíl Plzně na celkovém počtu ubytovaných hostů v HUZ z dané země v kraji. Země jsou seřazeny podle míry koncentrace hostů z dané země do Plzně v roce 2015.

* Ostatní asijské země bez Jižní Koreje, Číny, Japonska, Tchaj-wanu, Indie, Izraele, Saúdské Arábie a SAE.

Zdroj: ČSÚ

Sezónnost

Hlavní turistická sezóna začíná přibližně v polovině června a končí v polovině září. Při pohledu na jednotlivé měsíce zůstává nejvýznamnější částí roku **srpen**. V roce 2015 se uskutečnilo během srpna 11,3 % ze všech nocí během roku. Nejméně bylo naopak hlášeno přenocování v únoru (5,1 %) a lednu (5,2 %). Specifické postavení v návštěvnosti má **květen**. V roce 2015 bylo v tomto měsíci zaznamenáno téměř **51 tis. přenocování** v HUZ. Sezónnost je přesto v Plzni při srovnání s celým krajem **méně výrazná** – příčinou je převažující městský typ turistiky.

3.1.4. Kongresová turistika

Plzeň jako destinace má **střední potenciál rozvoje KIT** segmentu. **V rámci regionu** disponuje **nadstandardními možnostmi** pro doprovodné programy pořádaných akcí - kulturní, společenské i sportovní aktivity. Výraznému rozvoji kongresového turismu však brání absence moderního, multifunkčního kongresového centra. V roce 2015 byla na území města Plzně evidována v rámci HUZ celková kapacita k poskytování KIT služeb ve výši **4 163 míst**. Meziročně zůstala kapacita téměř beze změny. Zhruba **polovina** z celkové kapacity KIT prostor města připadá na **Parkhotel Congress Centre**.

V delším časovém pohledu se nabídka konferenčních kapacit v Plzni **rozšiřuje**. Zatímco v roce 2012 byla do Plzně koncentrována jen **necelá polovina** celkové KIT kapacity v kraji, v současné době se tento podíl pohybuje kolem **60 %**.

Kongresová kapacita prostor v HUZ v Plzeňském kraji a Plzni

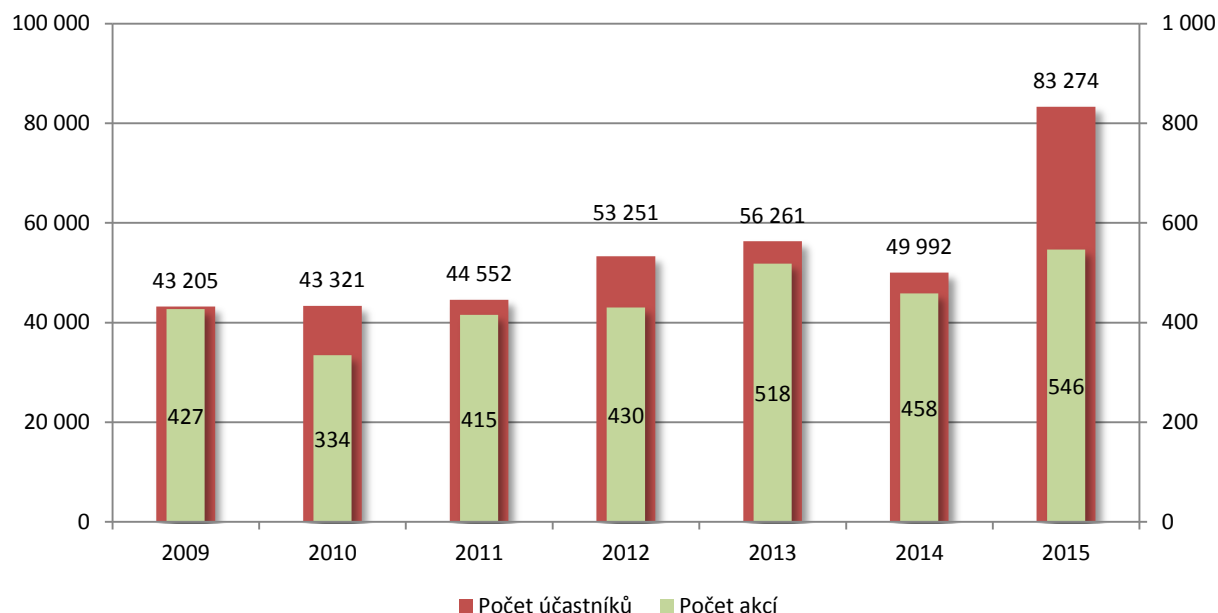
	2012	2013	2014	2015	Index 2015/2014
Plzeňský kraj	5 448	6 611	7 141	7 121	99,7
Plzeň	2 623	3 973	4 173	4 163	99,8
Ostatní města a obce v kraji	2 825	2 638	2 968	2 958	99,7
<i>Podíl Plzně na kraji (v %)</i>	<i>48,1</i>	<i>60,1</i>	<i>58,4</i>	<i>58,5</i>	<i>0,1 p.b.</i>

Zdroj: ČSÚ

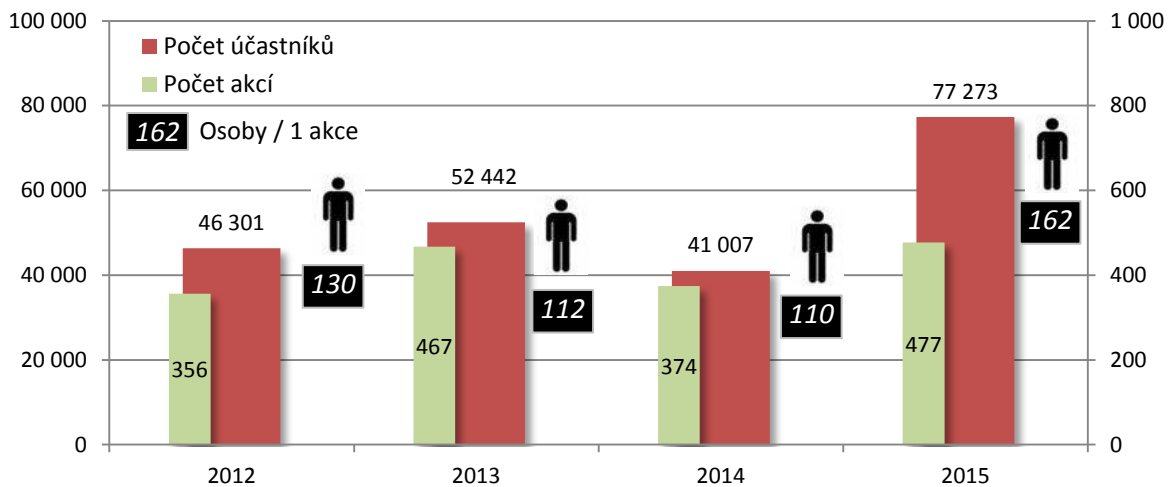
V roce **2015** se v plzeňských ubytovacích zařízeních uskutečnilo **477 akcí** s více než 50 účastníky. Bylo to o více než čtvrtinu akcí více než v roce 2014. Akcí se zúčastnilo přes **77 tisíc osob**, tj. meziročně o 36 tisíc více. Průměrný počet účastníků na jedné akci se zvýšil ze 110 na **162 osob**. (**Kongresové akce realizované mimo ubytovací zařízení (např. ZČU) nejsou Českým statistickým úřadem evidovány**).

Koncentrace KIT aktivit do Plzně je v rámci kraje **výrazná**. V roce 2014 zde bylo zaznamenáno více než **85 % akcí i účastníků** z celkových hodnot KIT v kraji.

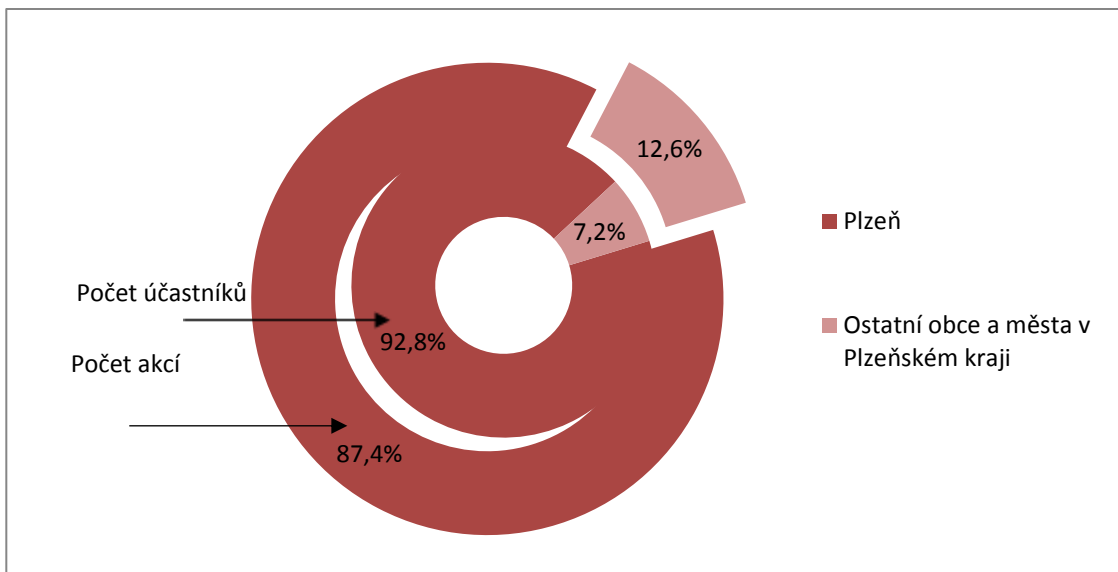
Konference v hromadných ubytovacích zařízeních v Plzeňském kraji



Konference v hromadných ubytovacích zařízeních v Plzni



Podíly města Plzně na kongresové turistice v kraji v roce 2015

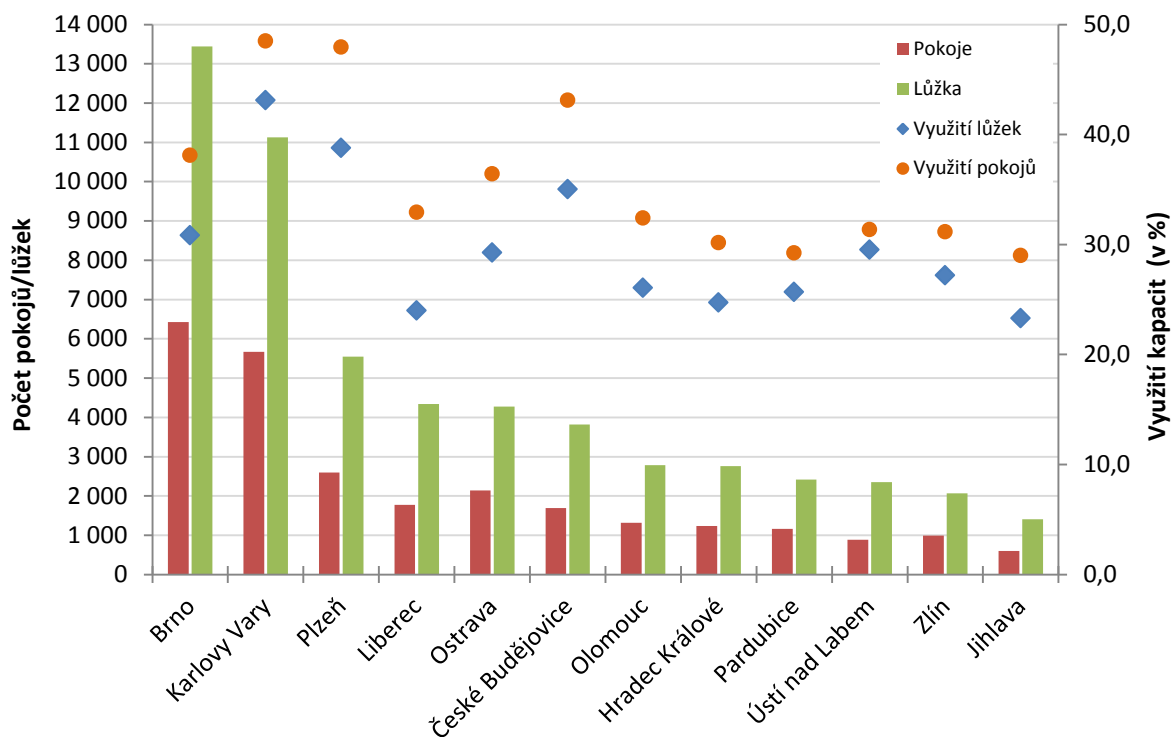


Zdroj: ČSÚ

3.1.5. Postavení Plzně ve srovnání s krajskými městy ČR

Z hlediska ubytovací infrastruktury je Plzeň velice dobře vybavená. Nabízí hostům **více pokojů i lůžek** než ubytovací zařízení v Ostravě, Olomouci, Liberci nebo v Českých Budějovicích. Ubytovací zařízení jsou v Plzni v porovnání s ostatními krajskými městy **kapacitně průměrné**. Plzeň své kapacity velice **efektivně využívá**. V obsazenosti (využití) pokojů a lůžek je celorepublikově na předních příčkách, za Prahou, Brnem a Karlovými Vary.

Počet aktivních zařízení, jejich kapacita a obsazenost hotelů a penzionů v krajských městech (bez Prahy)



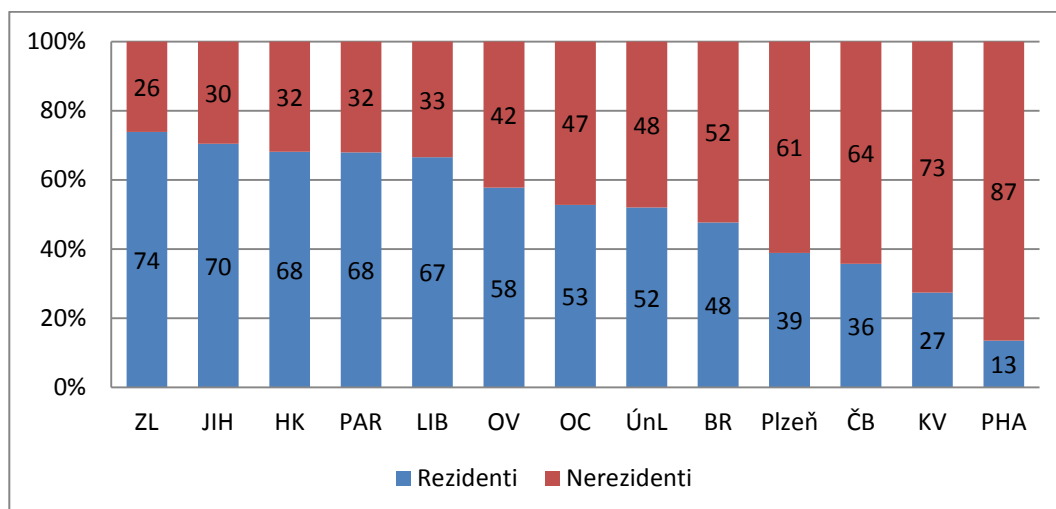
Počty příjezdů hostů do HUZ v krajských městech, 2012 -2015							
Krajské město	2012	2013	2014	2015	Index 2013/12	Index 2014/13	Index 2015/14
Praha	5 726 454	5 899 630	6 096 015	6 605 776	103,0%	103,3%	108,4%
Brno	439 763	473 927	513 010	535 554	107,8%	108,2%	104,4%
Karlovy Vary	262 814	259 665	246 321	267 278	98,8%	94,9%	108,5%
Plzeň	211 315	204 385	224 004	260 183	96,7%	109,6%	116,2%
Ostrava	178 361	184 474	192 998	199 611	103,4%	104,6%	103,4%
České Budějovice	127 392	129 539	140 821	151 377	101,7%	108,7%	107,5%
Olomouc	107 475	125 390	132 119	136 582	116,7%	105,4%	103,4%
Liberec	115 368	95 860	100 293	112 840	83,1%	104,6%	112,5%
Hradec Králové	86 135	88 899	88 174	91 508	103,2%	99,2%	103,8%
Pardubice	68 459	69 750	62 191	65 894	101,9%	89,2%	106,0%
Zlín	57 880	61 983	63 850	57 899	107,1%	103,0%	90,7%
Ústí nad Labem	35 721	40 957	47 237	50 747	114,7%	115,3%	107,4%
Jihlava	31 317	31 678	29 286	29 204	101,2%	92,4%	99,7%
<i>řazeno dle počtu hostů v roce 2015</i>							

Počty přenocování hostů v HUZ v krajských městech, 2012 -2015

<i>Krajské město</i>	2012	2013	2014	2015	Index 2013/12	Index 2014/13	Index 2015/14
Praha	14 443 143	14 654 282	14 750 287	15 917 265	101,5%	100,7%	107,9%
Karlovy Vary	1 850 351	1 806 917	1 670 431	1 539 776	97,7%	92,4%	92,2%
Brno	778 468	846 493	921 828	947 708	108,7%	108,9%	102,8%
Plzeň	385 507	369 436	434 085	492 982	95,8%	117,5%	113,6%
Ostrava	343 114	389 702	345 851	370 589	113,6%	88,7%	107,2%
Liberec	289 602	254 270	223 856	272 010	87,8%	88,0%	121,5%
České Budějovice	221 816	217 024	226 679	239 557	97,8%	104,4%	105,7%
Olomouc	184 412	220 203	222 760	228 355	119,4%	101,2%	102,5%
Hradec Králové	151 705	166 450	170 019	176 594	109,7%	102,1%	103,9%
Pardubice	169 412	170 312	138 227	151 777	100,5%	81,2%	109,8%
Zlín	137 303	133 311	148 859	139 304	97,1%	111,7%	93,6%
Ústí nad Labem	62 469	75 612	88 264	103 686	121,0%	116,7%	117,5%
Jihlava	61 558	62 406	53 904	58 367	101,4%	86,4%	108,3%
<i>řazeno dle počtu hostů v r.2015</i>							

V **počtu příjezdů** a přenocování turistů se Plzeň od roku 2009 drží na čtvrtém místě v republice za Prahou, Brnem a Karlovými Vary. Meziroční srovnání dynamiky vývoje je pro západočeskou metropoli také dobrým vysvědčením. V meziročním nárůstu počtu turistů zaujímá Plzeň 1. místo (+16,2%), v nárůstu počtu přenocování 3. místo (+13,6%).

Podíly na příjezdech hostů v krajských městech (v %)



Zdroj: ČSÚ

Plzeň patří dlouhodobě mezi několik měst s vysokým podílem zahraničních turistů (Praha, Karlovy Vary, České Budějovice, Plzeň). Tato skutečnost je každoročně potvrzována průběžnými údaji ČSÚ o počtech turistů a jejich přenocování v HUZ.

3.1.6 Postavení Plzně ve srovnání s vybranými turisticky atraktivními městy ČR

Kapacitními ukazateli počty pokojů a počty lůžek se **Plzeň řadí na druhé místo** po Špindlerově Mlýně. Počty aktivních UZ je na čtvrtém místě za krkonošskými horskými středisky a Českým Krumlovem. Ve srovnání s jinými městy **má Plzeň nejvyšší podíl hotelových UZ** na celkové počtu zařízení ve městě. V roce 2015 bylo v Plzni **43,9 %** zařízení hotelového typu.

Obsazenost, tedy využití plzeňských **pokojů a lůžek v hotelích a penzionech** byla v porovnání s ostatními městy **na vysoké úrovni**. Pouze ve Špindlerově Mlýně byla v roce 2015 obsazenost kapacit vyšší než v Plzni.

Z hlediska absolutních hodnot počtu turistů se v roce 2015 nejlépe dařilo ubytovatelům **v Plzni**. Do západočeské metropole rovněž zamířilo **nejvíce zahraničních hostů**. **Nejoblíbenější destinací domácích hostů** byl z porovnávaných měst **Špindlerův Mlýn**. Meziroční srovnání návštěvnosti dopadlo nejlépe pro ubytovací zařízení v Kutné Hoře.

Absolutní počty turistů a přenocování ve vybraných městech v roce 2015

	Počet hostů			Počet přenocování		
	Celkem	Nerezidenti	Rezidenti	Celkem	Nerezidenti	Rezidenti
Plzeň	260 183	158 998	101 185	492 982	304 807	188 175
Špindlerův Mlýn	258 306	99 373	158 933	932 573	529 822	402 751
Český Krumlov	205 865	153 533	52 332	300 151	95 793	204 358
Harrachov	125 555	47 947	77 608	418 432	227 586	190 846
Mikulov	79 409	36 978	42 431	118 934	71 780	47 154
Znojmo	43 873	11 764	32 109	79 004	57 935	21 069
Břeclav	27 593	6 594	20 999	50 991	40 727	10 264
Kutná Hora	25 587	9 537	16 050	45 908	27 641	18 267
Litomyšl	19 281	5 662	13 619	40 134	27 984	12 150
Telč	14 119	4 680	9 439	28 343	18 819	9 524

Pozn. Řazeno dle počtu turistů celkem

Data za Znojmo a Telče vykazují nižší, omezenou statistickou spolehlivost.

Zdroj: ČSÚ

3.2. Monitoring signálních dat mobilních operátorů

Metodika:

Celoroční monitoring návštěvníků na území města Plzně pomocí analýzy signálních dat mobilních operátorů je první studií svého druhu v České republice. Základním přínosem této metody je rozlišení návštěvníků města na turisty (kteří v destinaci přespí buď v HUZ nebo například v rodínách, menších penzionech nebo kdekoliv jinde) a na jednodenní návštěvníky, jejichž celkový počet v destinaci doposud nebylo možné jinou metodou zjistit. Součástí analýzy signálních dat jsou údaje o místech původu návštěvníků, četnosti jejich návštěv či výskytu v jednotlivých dnech v průběhu celého roku.

Jako návštěvníci města jsou počítáni lidé, pro něž není Plzeň místem jejich obvyklého pobytu. Započítávají se Plzeňané, lidé dojíždějící za prací či studiem a ti, kteří do Plzně přijedou během tří měsíců více než sedmkrát.

Hlavní kategorie:

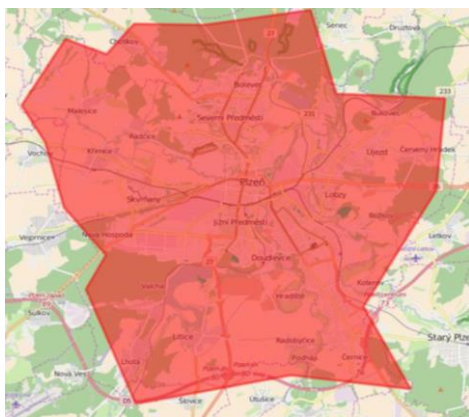
Turista - mezi 1. – 5. hodinou ranní je zaznamenán signál min. 3 hod. Předpokládá se, že v tuto turista dobu spí, ale může být i na nějaké společenské akci apod.

Návštěvník (jednodenní) - stráví ve městě více než 2 hodiny, ale není turista

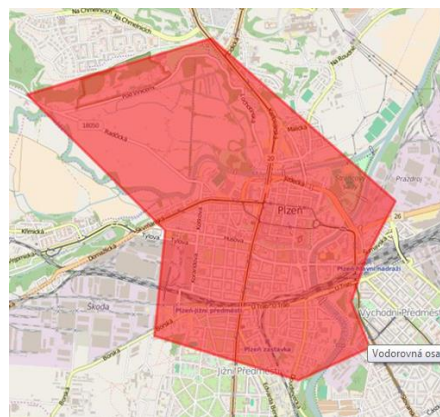
Návštěvníci (celkem) - součet turistů a jednodenních návštěvníků

Monitorované území:

Plzeň (město)



Širší centrum zahrnující významné turistické cíle



3.2.1. Návštěvnost

Celkem do Plzně přijelo v roce 2015 cca 3,4 mil. návštěvníků. Počet **turistů ze zahraničí** odpovídá oficiálním statistikám (počet nerezidentů podle ČSÚ: 158 998), nicméně v rozporu s těmito statistikami byl naměřen významně větší podíl českých turistů (počet rezidentů podle ČSÚ: 101 185). Zatímco turisté ze zahraničí vyhledávají standardizované ubytování v HUZ, příčinou vysokého počtu turistů z ČR může být časté využívání domácího ubytování v rodínách, popř. v malých či neoficiálních ubytovacích kapacitách,

kteřé ČSÚ nesleduje. Další příčina může být částečně i v šedé ekonomice. Rovněž **počet jednodenních návštěvníků** je v rozlišení na nerezidenty a rezidenty v podobném poměru jako u turistů. Dá se tedy zhruba říci, že **každý čtvrtý návštěvník Plzně** (ať turista nebo jednodenní) **přijel v roce 2015 ze zahraničí**.

Z celoročního počtu 3,4 milionu celkových návštěvníků města tvořili 16 % turisté. Do širšího centra města zavítala více než polovina všech návštěvníků Plzně, zejména však jednodenní návštěvníci (61 %). Porovnáním skladby návštěvníků lze odvodit, že v celém městě bylo v roce 2015 pětkrát **více jednodenních návštěvníků než ubytovaných turistů**.

Celkové naměřené hodnoty v rozlišení na nerezidenty a rezidenty

	Návštěvníci ↓	Návšt. %	Turisté ↓	Tur. %	Jednodenní ↓	JEDNOD. %
Celkem	3 371 715	100 %	534 387	100 %	2 837 328	100 %
Nerezidenti	834 004	24,7 %	147 555	27,6 %	686 449	24,1 %
Rezidenti	2 537 711	75,3 %	386 832	72,3 %	2 150 879	75,8 %

Celkové naměřené hodnoty v rozlišení podle lokality

	Návštěvníci celkem	Návšt. %	Turisté	Tur. %	Jednodenní	Jednod. %
Plzeň – město →	3 371 715	=100 %	534 387	=15,9 %	2 837 328	=84,1 %
Centrum →	1 951 713	=100 %	212 266	=10,9 %	1 739 447	=89,1 %
Podíl centra k městu %	57,8 %		39,7 %		61,3%	

3.2.2. Původ návštěvníků

Země původu zahraničních turistů jsou téměř totožné s naměřenými hodnotami nerezidentů podle ČSÚ. Vyplývá z nich dominantní podíl Německa a s odstupem pak Rakouska, asijských zemí a Slovenska.

Naopak místo původu domácích návštěvníků ČSÚ v pravidelných statistikách nesleduje, proto mají data z mobilů zásadní význam pro stanovení zdrojových destinací a zaměření marketingu. Je zřejmé, že pro Plzeň jsou to sousední kraje a také Německo (Bavorsko), které se svou hodnotou 65 tis. turistů patří do TOP trojice nejvýznamnějších zdrojových destinací (Plzeňský kraj, Praha, Německo).

Počet zahraničních turistů - město

Kraje	1. Q	2. Q	3. Q	4. Q	Celkem
Německo	12746	20782	17666	14070	65264
cizinci ostatní *	2469	4839	5366	4123	16797
Rakousko	937	3970	3803	3237	11947
Slovenská republika	1511	2480	2019	1883	7893
Polsko	1207	1708	1968	1407	6290
Francie	1086	1442	1283	816	4627
USA	426	1425	1484	1013	4348
Rusko	865	1206	1251	1016	4338
Velká Británie	574	1226	1408	1026	4234
Itálie	1259	1229	1052	576	4116

*cizinci ostatní (asijské země)

Počet domácích turistů - město

Kraje	1. Q	2. Q	3. Q	4. Q	Celkem
Plzeňský kraj	15878	17966	19265	16429	69538
Hlavní město Praha	15556	19780	16130	16724	68190
Středočeský kraj	11106	15674	13043	11688	51511
Jihočeský kraj	7541	10517	8649	8317	35024
Karlovarský kraj	7305	9367	7694	8059	32425
Ústecký kraj	5588	7942	6799	6642	26971
Jihomoravský kraj	5000	8237	5626	5726	24589
Moravskoslezský kraj	3935	5862	4364	4129	18290
Královéhradecký kraj	2519	4025	3313	2484	12341
Liberecký kraj	2649	3833	3244	2553	12279
Pardubický kraj	2050	3436	2545	2615	10646
Olomoucký kraj	1939	3160	2496	2185	9780
Zlínský kraj	2011	3002	2158	2006	9177
Vysočina	960	1861	1217	2033	6071
Celkový součet	84037	114662	96543	91590	386832

3.2.3. Osobodny

Metoda tzv. osobodní zjišťuje počet přítomných jednodenních návštěvníků a turistů v konkrétní dny.

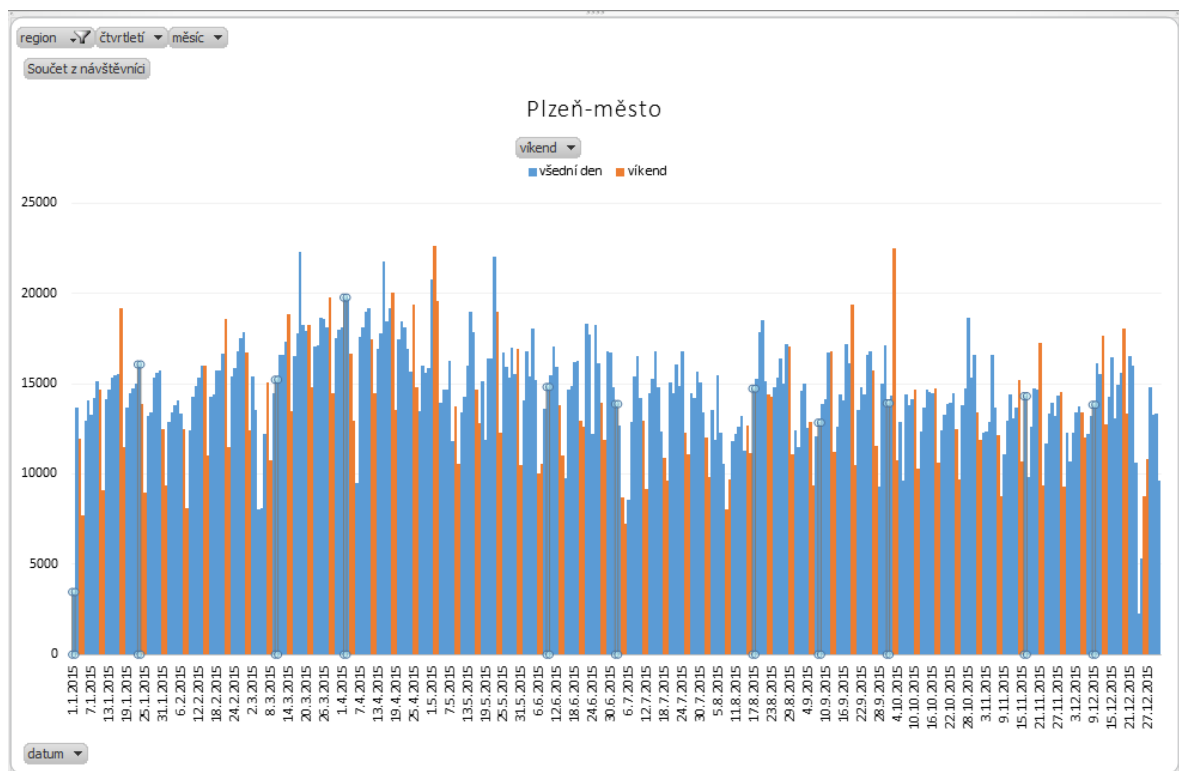
V roce 2015 byl proveden monitoring pro každý den roku. Přestože jde především o zjištění návštěvníků celého města, tato metoda se výborně hodí i pro odhad návštěvnosti významných akcí, neboť právě v termínech nejdůležitějších akcí jsou zaznamenávány hodnoty vysoce překračující průměrné počty. Ještě průkaznější je vliv akcí v centru města, kde se koncentrují „skuteční“ návštěvníci přijíždějící do Plzně např. i za kulturou a památkami.

Jednodenní návštěvníci

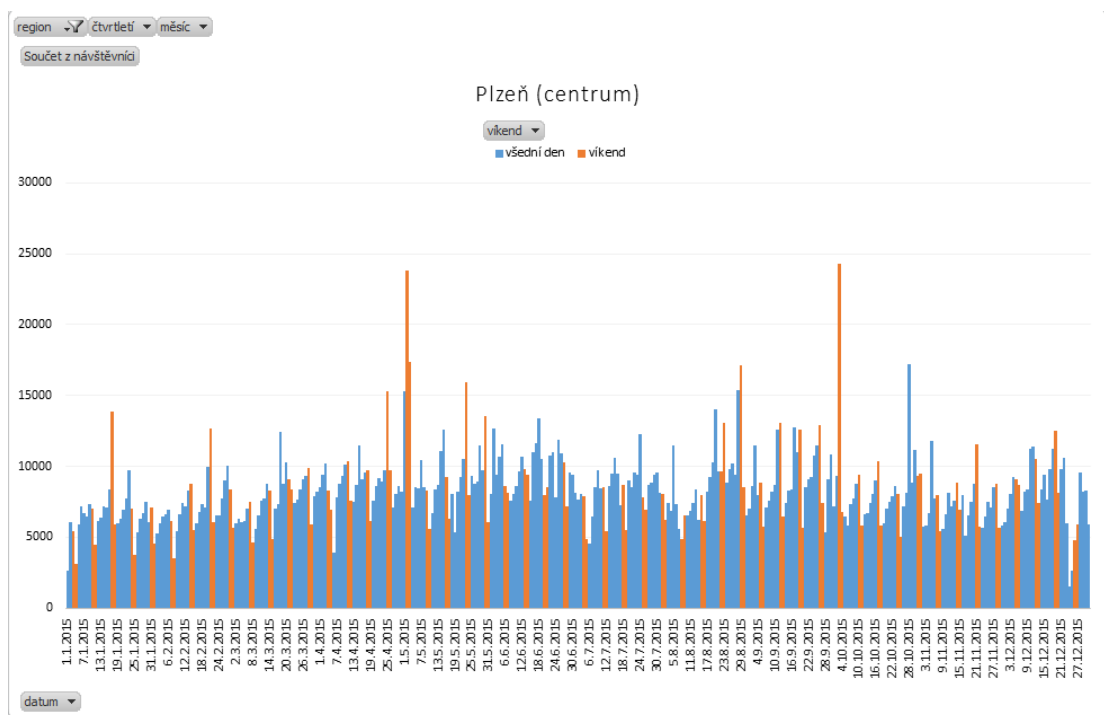
Ve výčtu jednodenních návštěvníků v území celého města je možné pozorovat poměrně vysokou hladinu stabilní návštěvnosti, z níž vystupuje jen několik dní, kdy se v Plzni konaly i velké akce. Nejmenší počet návštěvníků byl zaznamenán 24. 12. (2 279) a také 1. 1. (3 466). Největší počet jednodenních návštěvníků byl zaznamenán v sobotu 2. 5. (22 634), v sobotu 3. 10. (22 524) a ve středu 18. 3. (22 274). Průměrný počet jednodenních návštěvníků města je 14 334 osob za den.

Můžeme tedy přibližně odvodit, že např. Slavnosti svobody a další souběžně pořádané akce (2. 5.) a Pilsner Fest (3. 10.) přilákaly více než 8 000 návštěvníků - Neplzeňanů, jejichž hlavní motivací příjezdu do Plzně byla právě návštěva jmenovaných eventů.

Jednodenní návštěvníci město



Jednodenní návštěvníci centrum

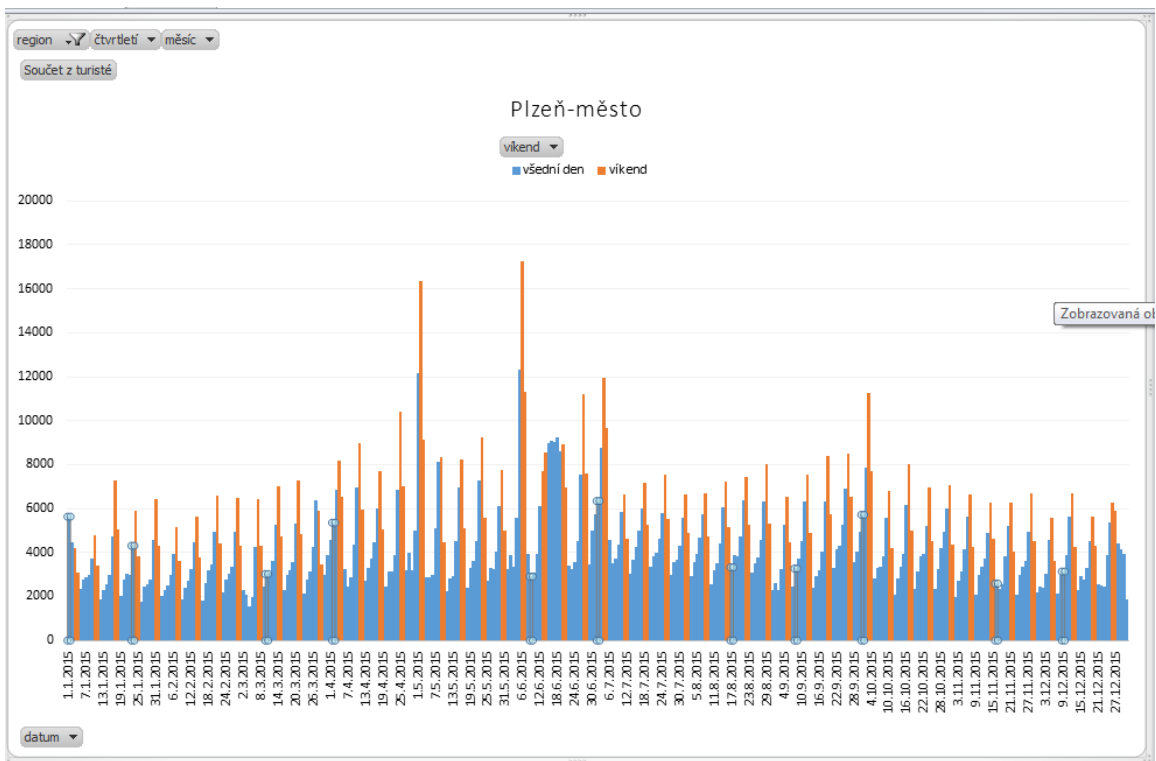


Významné akce výrazně ovlivňují počty jednodenních návštěvníků v centru města – zde je odfiltrován vliv „mimoturistických“ aktivit Neplzeňanů, jako jsou nákupy, návštěvy příbuzných apod. Dny, kdy se konaly důležité akce, významně převyšují ostatní běžné dny.

Turisté

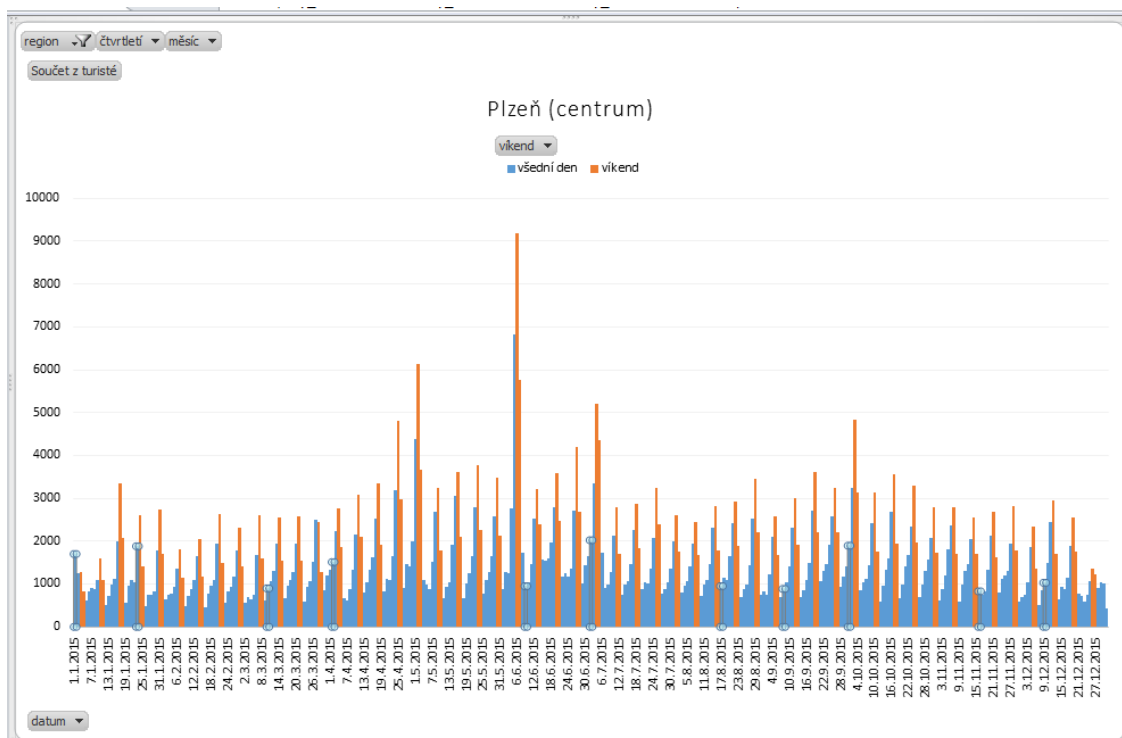
Podíl turistů, tedy nocujících hostů, na celkové návštěvnosti města je necelých 16 %, v centru je to dokonce jen necelých 11% všech návštěvníků města. Průměrný počet turistů každý den v roce činí 4 669 osob. Z relativně nízkého základu tedy opět vyčnívají některé dny. U většiny z nich byly pravděpodobným důvodem vysokých hodnot významné akce.

Turisté město



Nejnižší hodnoty bývají v pondělí, pak se směrem k sobotě zvyšují. Přesto z grafu „Turisté město“ vystupuje jeden sloupec s mimořádně vysokými hodnotami po celý týden. V té době (13. 6. až 20. 6.) se konala VII. olympiáda dětí a mládeže, většina účastníků spala mimo centrum města, kde se tyto výsledky prakticky neobjevily.

Turisté centrum



Nejvíce turistů přenocovalo v Plzni 6. 6., kdy se v centru města konal Mezinárodní folklórní festival CIOFF Plzeň a Metalfest v lochotínském amfiteátru, který je součástí monitorovaného území „centrum města“.

Další významné hodnoty počtu turistů byly naměřeny 2. 5. (Slavnosti svobody), 5. 6. (Metalfest a Mezinárodní folklórní festival CIOFF Plzeň), 4. 7. (Rock for People) nebo 3. 10. (Pilsner Fest).

V grafu Turisté – centrum města je na první pohled patrná sobota 6. 6. (Metalfest a Mezinárodní folklórní festival). Počet turistů v ten den nejenže vysoce překročil i jiné dny s nejnavštěvovanějšími akcemi města (Slavnosti svobody, Pilsner Fest), ale dokonce také značně převýšil stávající hromadné ubytovací kapacity v dané oblasti. Důvodem vysokého počtu zaznamenaných osob byli nejen turisté ubytovaní v oficiálních HUZ v centru města, ale také stanové městečko pro účastníky festivalu a dokonce jistý počet lidí, kteří tu noc pravděpodobně zůstali vzhůru bez jakéhokoliv noclehu (při noční teplotě cca 23° C se jednalo o typický příklad nočního života – v oficiálních statistikách nezachytitelného).

3.3. Face to face průzkum: motivační šetření návštěvníků v ulicích města

Šetření návštěvníků města Plzně zaměřené na vnímání Plzně jako turistické destinace zajišťuje Plzeň – TURISMUS (dříve též OPM MMP) od roku 2012. V běžných letech se sběr dat konal vždy na konci turistické sezóny (srpen – září), v roce 2015 se výzkum uskutečnil ve 4 fázích (květen – prosinec). Výzkumy v letech 2012 – 2013 realizovala společnost Ipsos, v letech 2014 - 2015 společnost Ppm factum. Pokaždé byly zaznamenány relativně srovnatelné hodnoty. Odpovědi v roce 2015 byly získány od cca 2 000 respondentů v centru města, z toho kvótou byla určena polovina zahraničních návštěvníků.

Hlavní závěry ze šetření v roce 2015

- **Většina** návštěvníků (73 %) přijížděla do města **neorganizovaně**. S organizovaným zájezdem do Plzně přijela zhruba čtvrtina návštěvníků (27 %).
- Během sledování se postupně **zvyšoval podíl návštěvníků, kteří přijeli s partnerem anebo partnerkou** (z 38 % na 55 %).
- **Během šetření se výrazně změnil způsob cestování po Plzni**. V květnu se tři čtvrtiny turistů přepravovaly pěšky (77 %). Jejich podíl postupně ubýval a v prosinci jich bylo pouze 38 %. **Souběžně se zvyšoval podíl těch, kteří se po Plzni přepravovali vlastním dopravním prostředkem** (z 50 % na 75 %).

Délka pobytu a útraty

- **Od května do září lidé nejčastěji v Plzni strávili několik dní, uvedla to zhruba polovina dotázaných**. V posledním šetření (11-12/2015) se mezi návštěvníky zvýšil podíl těch, kteří přijeli do Plzně jen na několik hodin.
- Návštěvníci Plzně, kteří zde přespali, strávili ve městě v průměru **3,5 dne** (tj. 2,5 noci).
- **Největší podíl návštěvníků přespával v hotelech (68 %). Lidé také často navštěvují známé anebo příbuzné a přespávali tak u nich (24 %)**. Podíl lidí, kteří bydleli v hotelu, v průběhu šetření kontinuálně stoupal (z 58 % na 81 %), zatímco podíl těch, kteří využívali neplacené ubytování, postupně klesal (z 33 % na 15 %).
- Lidé, kteří během šetření v Plzni utratili nějaké peníze, **v průměru utratili za pobyt celkem 2 467 Kč**. Útraty byly nejvyšší v posledním (listopadovém) šetření (3 423 Kč). Souvisí to s tím, že v tomto období přibyl podíl lidí, kteří přespávali v hotelu a zvýšily se tak výdaje za ubytování (2 337 Kč).

Povědomí o Plzni a zdroje informací

- Mezi nejčastěji spontánně jmenované atributy, které se návštěvníkům vybaví v souvislosti s Plzní, jsou: **pivo** (66 %), **EHMK** (12 %), **Škoda** (8 %), **architektura a památky** (7 %) a **sport** (6 %).
- tom, že Plzeň je **Evropským hlavním městem kultury pro rok 2015**, věděla po celou dobu průzkumu více jak polovina návštěvníků (v průměru 63 %).
- Před cestou do Plzně zaznamenalo **upoutávku** související s městem v průměru **45 %** dotázaných.
- **Turistické informační centrum** v Plzni navštívila asi **čtvrtina návštěvníků** města (24 %). Všechny ze sledovaných služeb TIC byly po celou dobu hodnoceny velmi kladně.

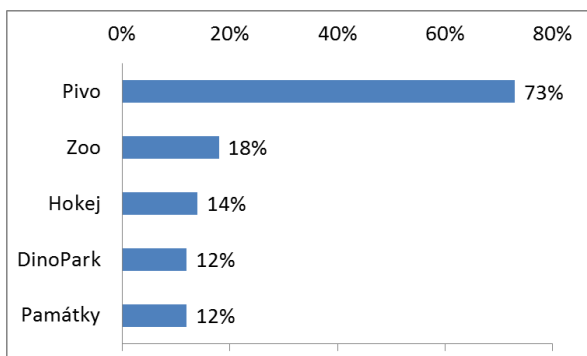
Důvody a hodnocení návštěvy Plzně

- Nejčastěji jmenovaným důvodem cesty do Plzně je **návštěva pamětihodností**, tento důvod uvádí v průměru 33 % jako „hlavní“ a 73 % jako „další“. Na druhém a třetím místě se mezi hlavními důvody objevují **rekreace, sport a zábava** (22 %) a **návštěva příbuzných anebo známých** (16 %).
- Takřka všichni návštěvníci byli s návštěvou Plzně **spokojeni**. Tato skutečnost byla zjevná po celou dobu výzkumu.
- Návštěvníci Plzně **hodnotí** všechny dílčí atributy své návštěvy převážně pozitivně. Návštěvníci Plzně byli nejspokojenější s ubytovacími službami, kulturním vyžitím, úrovní veřejného stravování a příležitostmi pro zábavu a společenské vyžití. Nejnižší spokojenost se týká péče o bezpečnost, hromadnou dopravu a čistotu města. I zde nicméně převažuje spokojenost nad nespokojeností.
- **Nejvíce návštěvníky Plzně zaujala katedrála sv. Bartoloměje**, tu spontánně zmiňovalo 43 % lidí. Podíl lidí, kteří si vybavili katedrálu sv. Bartoloměje, se postupně zvyšoval. Dalšími často spontánně zmiňovanými místy byly náměstí, pivovar, kašny na náměstí a synagoga.
- **Většině návštěvníků na Plzni nic nevadilo. Když už něco spontánně zmiňovali, tak to byli nejčastěji bezdomovci (10 %).** Jako další nedostatky lidé jmenují **nečistotu, absenci aquaparku, bazénu a hřiště, objížďky, nepřehlednou dopravu a špatné parkování**.
- Nejnavštěvovanějšími místy byly pivovar a pivovarské **muzeum** (19 %), **památky v centru** (16 %), **historické podzemí** (14 %), **synagoga** (13 %), a **věž katedrály** (10 %).

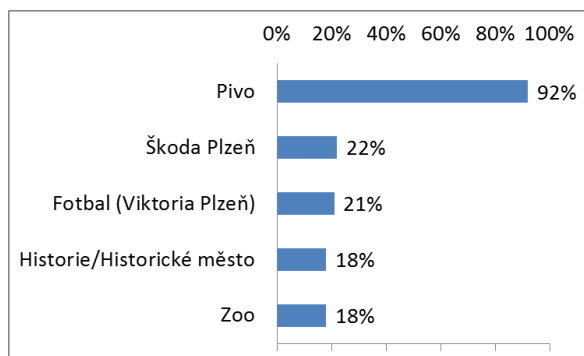
Porovnání vybraných výsledků za roky 2012 – 2015

Asociace (Co se Vám vybaví, když se řekne Plzeň - 5 nejčastěji jmenovaných asociací v období 2012 – 2015)

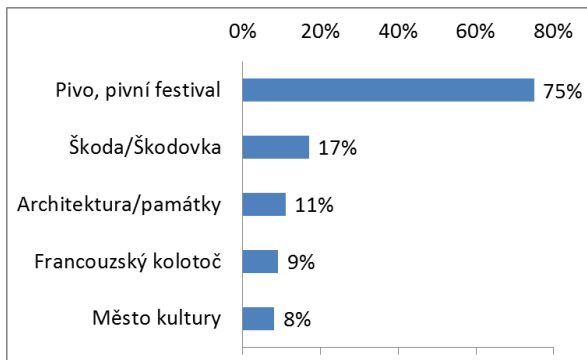
2012 (Ipsos)



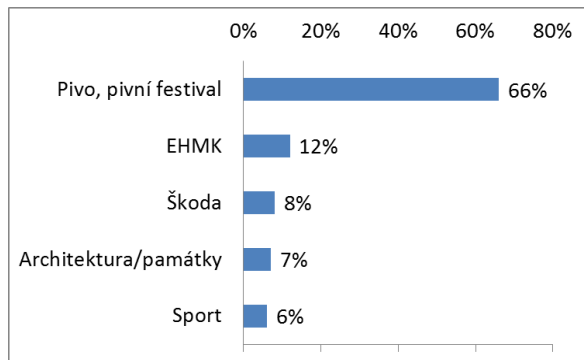
2013 (Ipsos)



2014 (Ppm Factum)

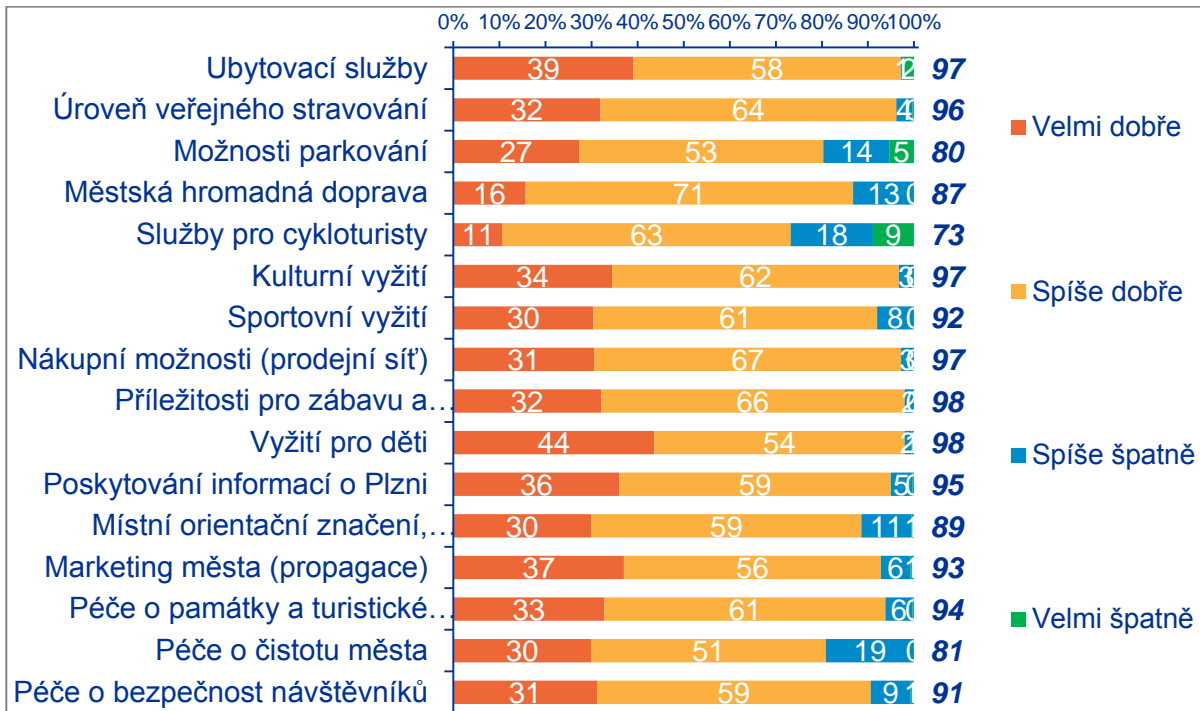


2015 (Ppm Factum)

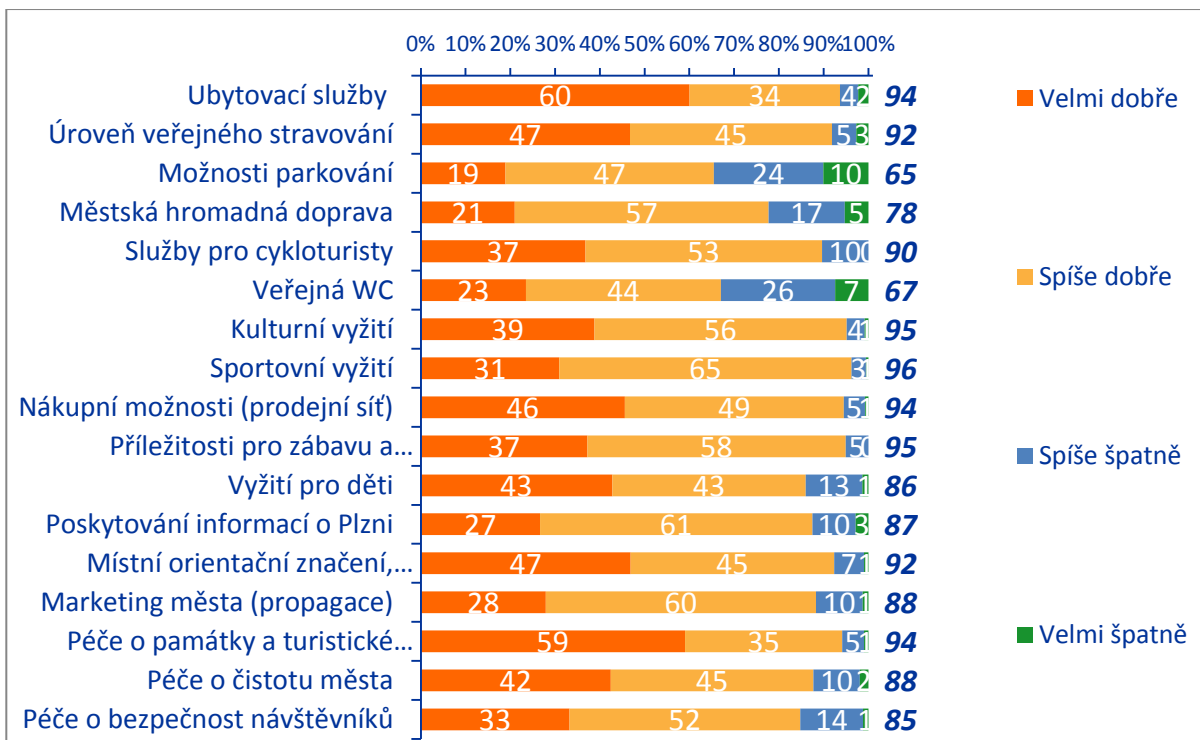


Hodnocení některých aspektů pobytu v Plzni

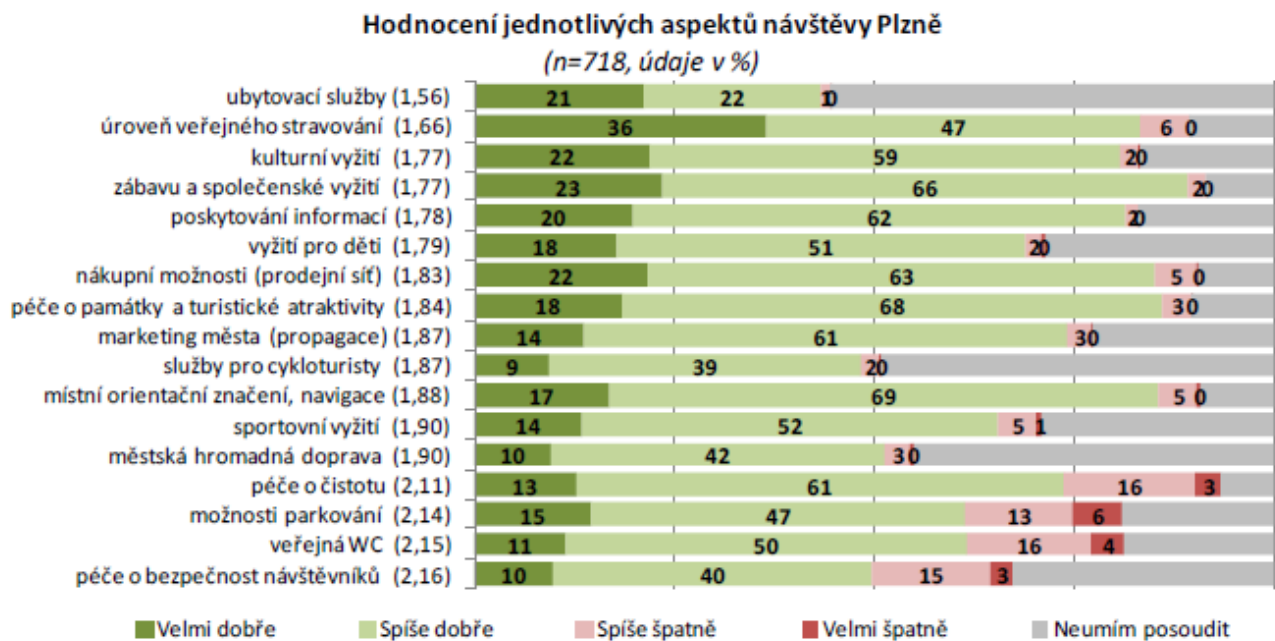
2012 (Ipsos)



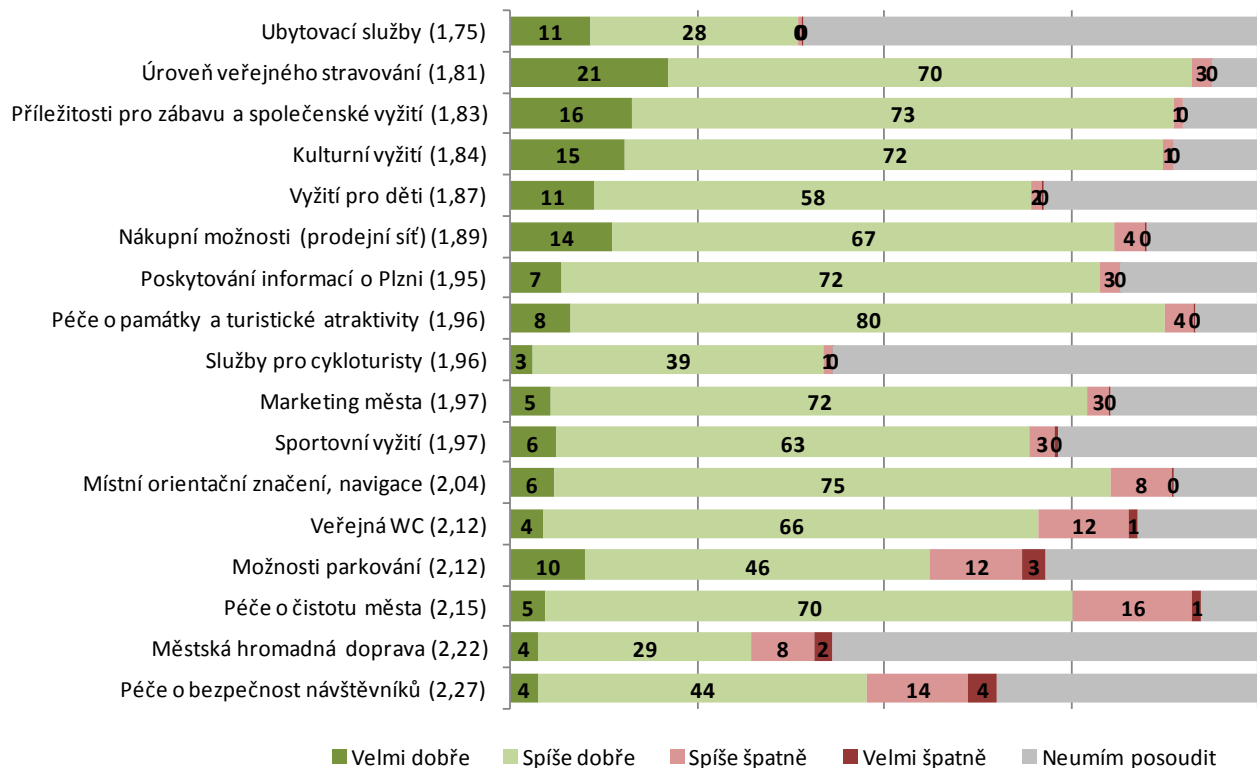
2013 (Ipsos)



2014 (Ppm Factum)



2015 (Ppm Factum)



3.4. Data p. o. Plzeň – TURISMUS

Data o návštěvnosti turistických cílů, informačního centra apod. jsou sbírána od roku 1996.

Návštěvnost turistických cílů v Plzni 2012 - 2015				
Turistický cíl	2012	2013	2014	2015
Pivovar Plzeňský Prazdroj	270 000	275 000	608 000*	750 000*
Katedrála sv. Bartoloměje - věž	50 440	47 973		50 724
Katedrála sv. Bartoloměje - interiér	5 462	5 642		10 053
Velká synagoga	14 454	14 667	21 746	42 074
Stará synagoga	-	-	2 236	4 358
Akce v synagogách	8 000	8 000	8 800	4 000
Muzeum loutek	23 091	22 093	21 875	30 000
Zpč. muzeum - hl. budova	15 852	37 949	26 909	47 585
Národopisné muzeum	6 483	8 234	6 810	12 855
Muzeum církevního umění	2 833	7 544	2 976	4 872
Zoo	422 939	401 000	427 435	436 753
Dinopark		166 000	166 000	168 000
Techmania a 3D Planetárium	53 191**	83 802	200 335	217 574
Muzeum strašidel		14 934		
Galerie města Plzně		9 930	9 100	25 000
Západočeská galerie	24 637	30 160	28 873	39 109
Patton Memorial Pilsen	2 827	2 567	3 492	4 841
Meditační zahrada	5 247	5 510	4 980	6 470
Adolf Loos Plzeň	-	-	-	11 567
Muzeum knihtisku	-	-	-	1 037
Bazén Slovany	588 746	592 493	555 596	554 150
Bazén Lochotín			46 756	170 582

* od roku 2014 včetně akcí

** bez Planetária TIC

zdroj: Plzeň - TURISMUS

Turistické informační centrum (TIC) na náměstí Republiky 41 je místem, které slouží turistům jako jejich hlavní zdroj informací při pobytu v místě. Zároveň ale poskytuje významnou zpětnou vazbu o počtu návštěvníků, jejich preferencích, pohybu a hodnocení Plzně. TIC provozuje některé turistické služby, především zajišťuje průvodcovskou činnost pro individuální turisty i skupinové prohlídky (standardně v němčině, angličtině, francouzštině a češtině). Dalším zdrojem příjmů ve vedlejší činnosti je zprostředkování ubytování a prodej suvenýrů.

Tyto obchodní aktivity jsou rovněž dobrým ukazatelem efektivity marketingu města spojeného v roce 2015 s projektem EHMK.

Počet návštěvníků TIC

2014:	84.500 osob
2015:	345.000 osob

Komentované prohlídky

2014:	218 prohlídek pro 7.380 osob
2015:	1164 prohlídek pro 30.473 osob

Zprostředkování ubytování pro individuální návštěvníky

2014:	768 osobonocí
2015:	2.295 osobonocí

Tržby TIC

2014*	914.263,- Kč (průměrná měsíční tržba 101.585,- Kč)
2015**	4.307.800,- Kč (průměrná měsíční tržba 358.983,- Kč)

* TIC provozováno od dubna 2014 (není započítáno první čtvrtletí roku 2014 a rekonstrukce listopad – prosinec 2014)

** Včetně tržeb z prodeje prohlídek Loosových interiérů, které byly zpřístupněny v dubnu 2015. Tržba očištěná od produktu "Adolf Loos Plzeň", a tedy porovnatelná s rokem 2014, činila 3.479.235,- Kč

4. MEZIROČNÍ SROVNÁNÍ 2015 A 2016

4.1. ČSÚ - 1. čtvrtletí 2015 versus 1. čtvrtletí 2016

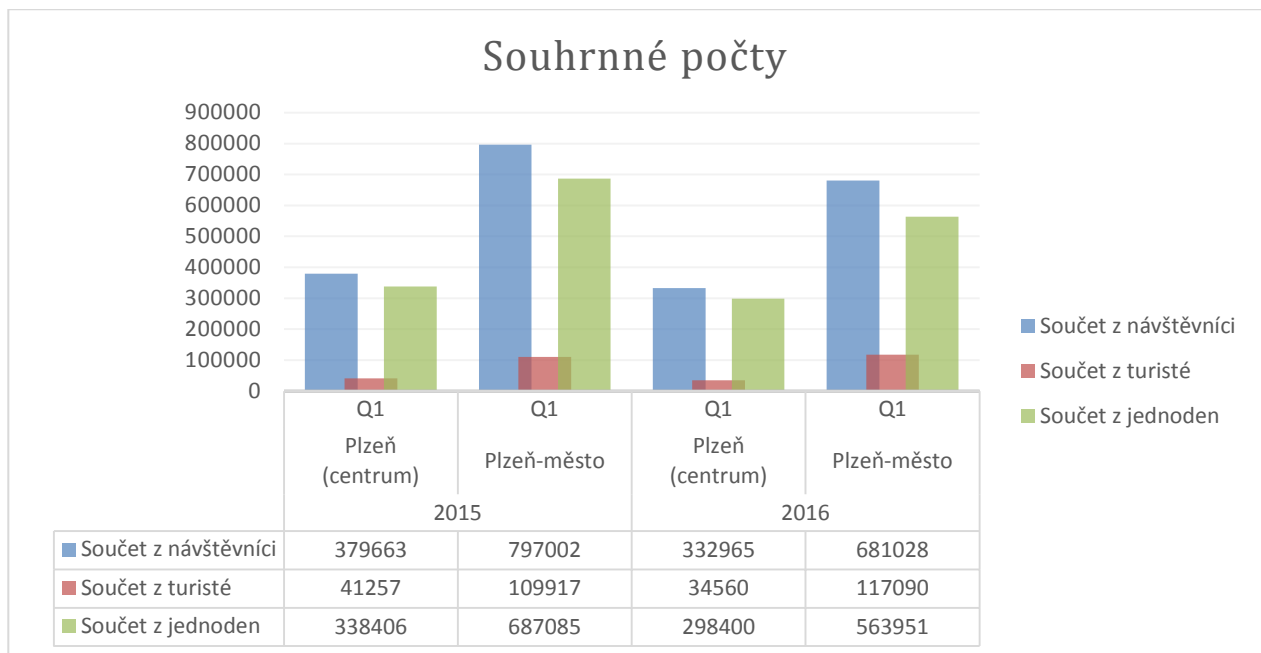
Vývoj prvního čtvrtletí byl ovlivněn několika faktory, především brzkým termínem Velikonoc a jejich prodloužením o 1 den a také přestupným rokem s jedním dnem navíc. Svou roli již hraje složitá mezinárodní situace, která nahrává domácí i příjezdové turistice. Předpokládá se, že tyto faktory rovnoměrně ovlivnily výsledky v celé ČR pravděpodobně o několik procentních bodů.

Z dat ČSÚ je zřejmé, že Plzeň ztratila dynamiku vzestupu, ale očekávaný pokles se zatím dotkl pouze domácího cestovního ruchu. Naopak počty nerezidentů a jejich přenocování poněkud překvapivě ještě posílily.

Návštěvnost v hromadných ubytovacích zařízeních - ČSÚ

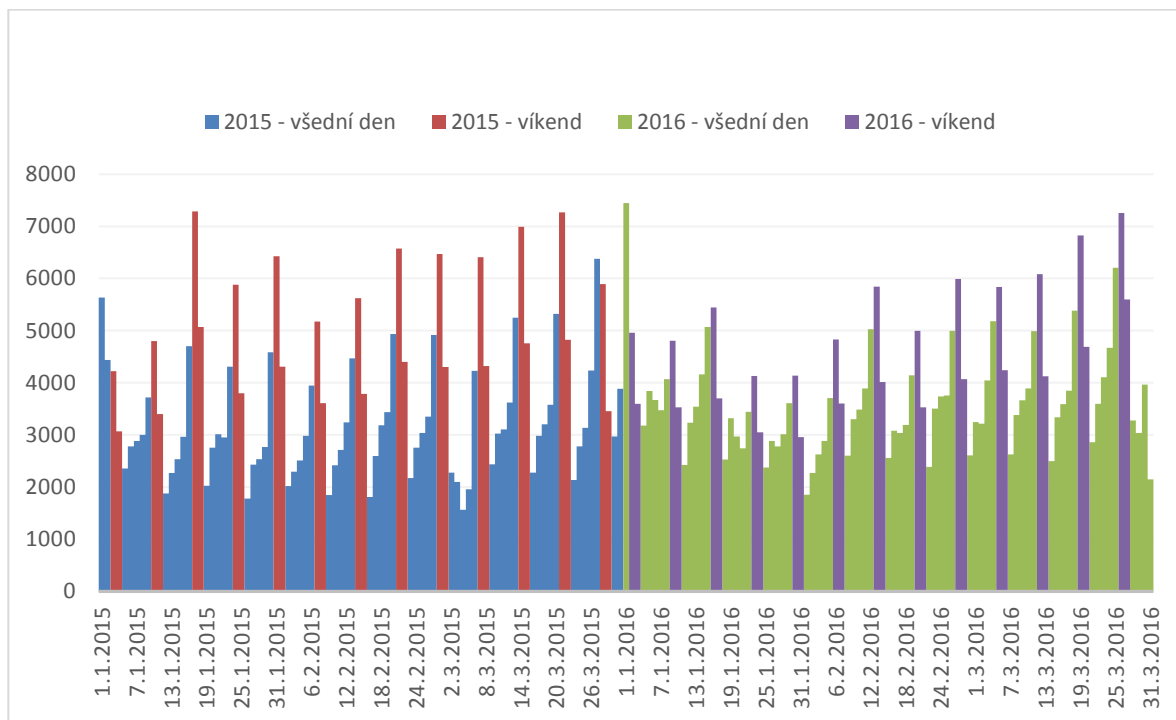
<i>Území</i>	Počet hostů	Nerezidenti	Rezidenti	Počet přenocování	Nerezidenti	Rezidenti
2015						
ČR celkem	17 195 550	8 706 913	8 488 637	47 093 906	23 286 515	23 807 391
Plzeňský kraj	650 250	234 673	415 577	1 717 331	502 988	1 214 343
Okres - Plzeň-město	262 570	159 693	102 877	497 305	306 237	191 068
<i>z toho</i> Plzeň	260 183	158 998	101 185	492 982	304 807	188 175
Index 2015/2014						
ČR celkem	110,3%	107,5%	113,3%	109,7%	105,3%	114,3%
Plzeňský kraj	114,3%	115,8%	113,5%	117,3%	115,5%	118,0%
Okres - Plzeň-město	116,0%	117,8%	113,2%	113,5%	119,3%	105,3%
<i>z toho</i> Plzeň	116,2%	117,9%	113,5%	113,6%	119,3%	105,3%
2015 (1.Q)						
ČR celkem	2 979 255	1 490 535	1 488 720	8 449 152	4 245 003	4 204 149
Plzeňský kraj	104 177	37 642	66 535	266 602	82 446	184 156
Okres - Plzeň-město	45 024	25 619	19 405	84 493	49 219	35 274
<i>z toho</i> Plzeň	44 595	25 518	19 077	83 631	48 907	34 724
2016 (1.Q)						
ČR celkem	3 333 109	1 697 558	1 635 551	9 461 231	4 757 262	4 703 969
Plzeňský kraj	117 374	44 605	72 769	292 677	97 682	194 995
Okres - Plzeň-město	50 291	30 715	19 576	92 279	59 584	32 695
<i>z toho</i> Plzeň	48 334	29 611	18 723	88 396	57 368	31 028
Index 2016/2015 (1.Q)						
ČR celkem	111,9%	113,9%	109,9%	112,0%	112,1%	111,9%
Plzeňský kraj	112,7%	118,5%	109,4%	109,8%	118,5%	105,9%
Okres - Plzeň-město	111,7%	119,9%	100,9%	109,2%	121,1%	92,7%
<i>z toho</i> Plzeň	108,4%	116,0%	98,1%	105,7%	117,3%	89,4%

4.2. Data mobilních operátorů - 1. čtvrtletí 2015 versus 1. čtvrtletí 2016



Tabulka dokládá úbytek jednodenních návštěvníků v celém městě (-18 %) i v centru (-12 %), ale lehký nárůst turistů v celém městě (+6 %). Celková návštěvnost města je tak nižší pouze o cca 15 %.

Osobodny: Turisté - město



Vyšší počty osob během všedních dní signalizuje vyšší podíl tzv. byznys klientely a lehký úbytek „klasických“ víkendových turistů, kteří přijíždějí i za akcemi a poznáváním města.

Data ČSÚ i data mobilních operátorů naznačují nečekaně příznivý vývoj návštěvnosti města v prvním čtvrtletí 2016, který je možný doložit nejen ve srovnání s loňským prvním čtvrtletím 2015, ale také s meziročním vývojem v rámci celé ČR. Je však třeba vzít v úvahu, že se jedná o turisticky nejslabší měsíce, kdy jsou srovnávány nízké hodnoty. Předpokládá se, že v dalších čtvrtletích bude návštěvnost 2016 proti loňskému roku spíše klesat.

To nic nemění na faktu, že Plzeň v roce 2015 dosáhla ve své historii nejvyšší návštěvnosti. Dosavadní vývoj nasvědčuje, že akcelerace cestovního ruchu (ať již ovlivněná projektem EHMK nebo mezinárodní bezpečnostní situací a jinými vlivy) bude mít dlouhodobý účinek. Statistická data a průzkumy jsou proto užitečným nástrojem nejen zpětné vazby, ale především cíleného rozvoje turistické infrastruktury a marketingu cestovního ruchu.